



*We are aluminium*

# Handleiding gietstukken



## Introductie

Het doel van deze installatiehandleiding is de installateur/onderhoudstechnicus te voorzien van de benodigde informatie om de gietstukken van Hydro veilig te monteren. Deze handleiding geeft informatie over de montage van de:

- tweedelige voetplaat
- uithouder gietstukken
- onzichtbare koppeling

Installateurs/ onderhoudstechnicus dienen over de vereiste competenties, kennis en ervaring te beschikken om met apparatuur te werken en mechanische gereedschappen te gebruiken die nodig zijn voor het installeren van de gietstukken.



### LET OP:

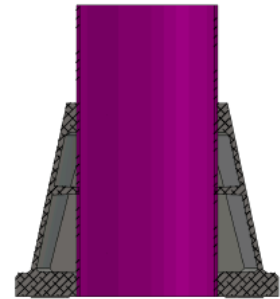
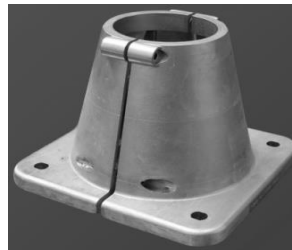
- Lees deze installatiehandleiding zorgvuldig door voordat u met de montage begint.
- Draag altijd persoonlijke beschermingsmiddelen: helm, veiligheidsschoenen, handschoenen en veiligheidsbril.
- De bevestigingsmiddelen dienen schoon zijn, d.w.z. vrij van bramen, vreemde metaaldeeltjes, spanen, zand e.d.
- Aandraaien van de bevestigingsbouten en -moeren dient kruislings te gebeuren om beschadiging van de schroefdraad te voorkomen.
- Luchtgereedschap mag niet toegepast worden, ook niet als dit gereedschap in te stellen is op een bepaald aandraaimoment. De snelheid van het aandraaien kan de bevestigingsmiddelen vastvreten. Hetzelfde geldt voor elektrisch materiaal, tenzij dit regelbaar is.
- Bij overschrijden van het aandraaimoment kan er onherstelbare schade aan het gietstuk ontstaan. Houdt u zich daarom aan de genoemde waarden.

### Disclaimer

Ondanks de zorgvuldige ontwikkeling en samenstelling van deze installatiehandleiding, is het mogelijk dat onjuiste of onvolledige informatie is opgenomen. Hydro aanvaardt geen aansprakelijkheid voor schade die direct of indirect verband houdt met de informatie in deze handleiding.

## Montage mast in tweedelige voetplaat

- Handvast aandraaien van de voetplaatdelen op de (haak)ankers.
- Mast tot aan de onderkant van de voetplaat laten zakken **vóór het aandraaien** om mogelijke scheefstand te voorkomen.
- Kruislinks aandraaien van de bouten van de voetplaat met gelijke speling aan beide zijden (vermijd schuinstelling!).
- Geen luchtgereedschap gebruiken bij montage.
- Maximaal aandraaimoment zoals aangegeven in tabel 1.



Maximaal aandraaimoment voor RVS bouten en borgmoeren	
Bout afmeting (A2 klasse 70)	Aandraaimoment in Nm
M10	35
M12	50
M16	100
M18	125

Tabel 1



## Montage uithouder gietstukken


- Geen luchtgereedschap gebruiken bij montage.
- Max. aandraaimoment kraterboutjes **M10** is 22Nm.




## Montage onzichtbare koppeling

- Geen luchtgereedschap gebruiken bij montage.
- Max. aandraaimoment kraterboutjes **M8** is 12Nm.
- Uithouder op mast monteren **vóór plaatsing** v.d. mast (i.v.m. het richten van de mast).



 **LET OP:** De uithouder kan in 4 standen t.o.v. de deur gemonteerd worden. Voor de montagepositie mag men niet uitgaan van de samenstellingstekening. Daarop is de deur standaard **op** 90° getekend. De gevraagde montagepositie is opgenomen in de sterkteberekening. Als de positie naar keuze is, wordt 180° aanbevolen.

 **LET OP:** Wanneer masten na levering niet direct geplaatst worden, adviseren wij om de boutjes van de onzichtbare koppeling te verwijderen en pas bij installatie opnieuw aan te brengen/plaatsen. Dit voorkomt dat de boutjes vast gaan zitten als gevolg van invloeden van buitenaf.



**Pole Products**

Hydro Extrusion Drunen BV  
P.O. Box 75  
5150 AB Drunen  
The Netherlands

**Visiting address:**  
Alcoalaan 12  
5151 RW Drunen  
The Netherlands

[www.hydroextrusions.com/poles](http://www.hydroextrusions.com/poles)  
E: [info.poleproducts.nl@hydro.com](mailto:info.poleproducts.nl@hydro.com)  
T: +31 416 386 200

**Registration No.**  
No. 17205924