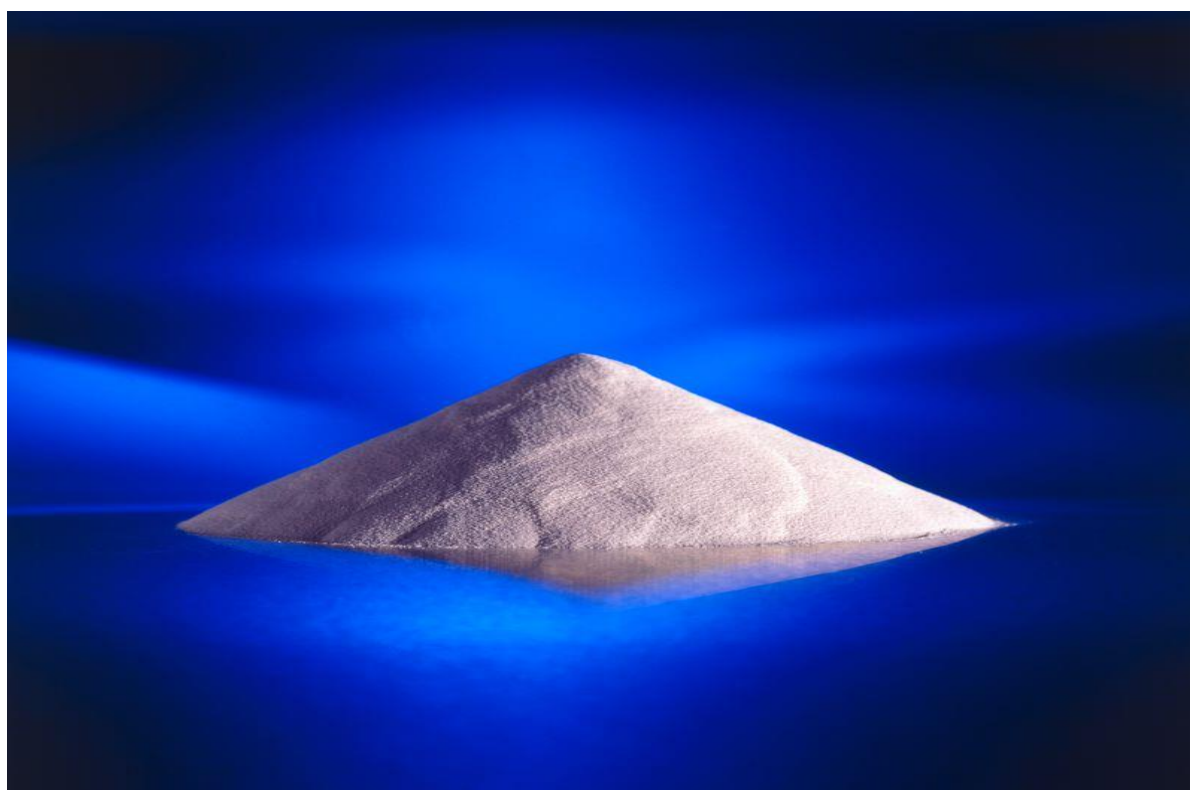


INDUSTRIFORSIKRING AS

SFCR-RAPPORT 2025

**(Solvency Financial
Condition Report)**

(data per 31.12.2025)



Innholdsfortegnelse

Sammendrag	3
1.1 Virksomhet og risikosammendrag.....	3
1.2 System for risikostyring og internkontroll.....	3
A. Virksomhet og resultater	4
A.1 Virksomhet	4
A.2 Forsikringsresultat.....	5
A.3 Investeringsresultat.....	5
A.4 Resultat fra øvrig virksomhet.....	6
A.5 Andre opplysninger	6
B. System for risikostyring og internkontroll.....	7
B.1 Generelle opplysninger om systemet for risikostyring og internkontroll.....	7
B.2 Egnethet og Hederlighet	10
B.3 Risikostyringssystem inkludert ORSA.....	11
B.4 Internkontrollsystem.....	12
B.5 Internrevisjonsfunksjonen.....	13
B.6 Aktuarfunksjon	14
B.7 Utkontraktering.....	14
B.8 Andre opplysninger	15
C. Risikoprofil.....	16
Sammendrag om risikoklasser.....	16
C.1 Forsikringsrisiko.....	17
C.2 Markedsrisiko	18
C.3 Kredittrisiko	20
C.4 Likviditetsrisiko.....	20
C.5 Investering av eiendeler og «prudent person principle» for markeds-, likviditets- og kredittrisiko	21
C.6 Operasjonell risiko – og compliancerisiko.....	21
C.7 Andre vesentlige risikoer.....	22
C.8 Andre opplysninger	23
D. Verdsetting for solvensformål	24
D.1 Eiendeler	24
D.2 Forsikringstekniske avsetninger.....	25
D.3 Andre forpliktelser	27
D.4 Alternative metoder for evaluering	28
D.5 Andre opplysninger	28

E. Kapitalforvaltning	29
E.1 Ansvarlig kapital	29
E.2 Solvenskapitalkrav og minstekapitalkrav	31
E.3 Bruk av den durasjonsbaserte undermodulen for aksjerisiko ved beregningen av solvenskapitalkravet.....	32
E.4 Forskjeller mellom standardformelen og benyttede interne modeller	32
E.5 Manglende oppfyllelse av minstekapitalkravet og manglende oppfyllelse av solvenskapitalkravet.....	32
E.6 Andre opplysninger	32
F. Rapporteringsmaler	33
G. Godkjenning av SFCR rapport og rapporteringsskjemaer.....	34

Sammendrag

1.1 Virksomhet og risikosammendrag

Bakgrunn

Industriforsikring har i 2025 videreført sin strategi som risikobærer for Hydrokonsernets forsikringsordninger. Gjennom denne søker selskapet å nå hovedmålsettingen om å optimalisere konsernets risikokostnad over tid gjennom å tilby konkurransedyktige forsikringsløsninger og yte service minst på linje med det eksterne markedet.

Selskapet har konsesjon til å drive forsikring og reassuransevirkosomhet innenfor alle skadebransjer, og er underlagt det samme regelverk som øvrige skadeforsikringsselskap i Norge.

Data i denne rapporten er per 31.12.2025.

1.2 System for risikostyring og internkontroll

Selskapet anerkjenner betydningen av sterk eierstyring, og har etablert et godt definert rammeverk for de påkrevde oppgaver innenfor dette området.

Industriforsikring har etablert følgende prosess for risikostyring:

Følgende områder er dekket: tegning av forsikringer, fastsettelse av forsikringstekniske avsetninger, balansestyring, investeringer, styring av likviditets- og konsentrasjonsrisiko, styring av operasjonell risiko, samt gjenforsikring og andre risikoreduserende teknikker. Klima-/bærekraftsrisiko er lagt til som nytt risikoområde i senere tid, og har relevans særlig for forsikrings- og investeringsvirksomheten.

Selskapet har utviklet et omfattende sett med risikorammer og retningslinjer som sikrer at tilstrekkelige prosesser og prosedyrer er på plass for å håndtere alle typer risiko. Disse dokumentene er innrettet i henhold til gjeldende regelverk under Solvens II regimet, og selskapet er under tilsyn av Finanstilsynet.

Industriforsikring er organisert med tre forsvarslinjer:

- Førstelinen består av daglig leder og forsikringsmedarbeidere som står for den daglige operasjonelle driften av selskapet
- Andrelinjen består av risikostyrings-, etterlevelses- og aktuarfunksjonen
- Tredjelinjen består av internrevisjonsfunksjonen

A. Virksomhet og resultater

A.1 Virksomhet

Selskapet har i 2025 videreført sin strategi som risikobærer for Hydrokonsernets forsikringsordninger. Gjennom denne søker selskapet å oppnå sin hovedmålsetting om å bidra til å optimalisere konsernets risikokostnad over tid gjennom å tilby konkurransedyktige forsikringsløsninger og yte service minst på linje med det eksterne markedet.

Industriforsikring forsikrer, direkte og gjennom bruk av reassuransemarkedet, tingskade og produksjonsavbrudd, ansvar overfor tredjepart, cyber, cargo, yrkesskade og ulykke i Norge og noen andre risikoer knyttet til Hydros forretningsområder Hydro Bauxite & Alumina, Hydro Energi, Hydro Aluminium Metal samt Hydro Extrusions. I tillegg til virksomheter som eies 100% av Hydro har Industriforsikring forsikringsmessig engasjement i noen deleide selskaper, eksempelvis Qatalum, Slovalco, Albras og Alunorte.

I 2025 hadde selskapet eksponering innen forsikringsbransjene industri (ting- og avbruddsforsikringer, naturskade), ansvar, yrkesskade, samt bransjen øvrige forsikringsbransjer som omfatter bl.a. ulykke og varer/transport. Selskapets lisens til å forsikre kundekreditter ble inndratt av Finanstilsynet fra 01.05.2024, som følge av innvilget konsesjon til å forsikre Hydros joint venture virksomhet.

A.1.1 Navn og juridisk form på selskapet

Industriforsikring ble stiftet i Norge i 1920, og er et aksjeselskap (AS). Adressen til det registrerte kontoret er:

Drammensveien 264
0283 OSLO

A.1.2 Navn på finansiell tilsynsmyndighet

Industriforsikring er under tilsyn av:

Finanstilsynet
Revierstedet 3
0151 Oslo

A.1.3 Ekstern Revisor for selskapet

Uavhengige revisorer for selskapet er:

KPMG AS
Dronning Eufemias gate 6A
0191 Oslo

A.1.4 Liste over vesentlig anknyttede selskaper

Industriforsikring er eid 100% av Norsk Hydro ASA.

A.1.5 Antall heltidsansatte

Antall heltidsansatte i Industriforsikring var fire ved utgangen av 2025.

A.1.6 Selskapets forsikringsforretning og geografiske områder

Forsikringseksposeringen i Industriforsikring klassifiseres slik i henhold til Solvens II-bransjene:

- i. Forsikring mot utgifter til medisinsk behandling
- ii. Forsikring mot inntektstap
- iii. Yrkesskadeforsikring
- iv. Motorvognforsikring - øvrig
- v. Sjøforsikring, transportforsikring og luftfartsforsikring
- vi. Forsikring mot brann og annen skade på eiendom
- vii. Ansvarsforsikring
- viii. Kreditt- og kausjonsforsikring (avsluttet 01.05.2024)
- ix. Assistansforsikring
- x. Forsikring mot diverse økonomiske tap (cyber)
- xi. Ikke-proporsjonal gjenforsikring av øvrige skadeforsikrings-forpliktelse

Disse SII-bransjene brukes ved rapportering av premie, skader, utgifter og forsikringstekniske avsetninger i den årlige og kvartalsvise kvantitative Solvens II rapporteringen.

Forretningen tegnes for Norsk Hydro ASA og dets datterselskaper, samt andre Hydrointeresser i hele verden.

A.2 Forsikringsresultat

Tabellen under viser selskapets premier, erstatninger og kostnader fordelt på SII bransjene per 31. desember 2025.

tall i 1000	Brutto opptjent premie	Gjenforsikringsandel del opptjente premier	Brutto erstatninger	Gjenforsikringsandel erstatningsavsetninger	Brutto driftskostnader	Resultat av teknisk regnskap 2025	Resultat av teknisk regnskap 2024
Forsikring mot utgifter til medisinsk behandling	0	0	0	0	0	0	0
Forsikring mot inntektstap	3 228	-560	700	0	-359	3 008	1 608
Yrkesskade forsikring	9 613	-560	339	-555	-1 070	7 767	6 634
Motorvogn forsikring – øvrig	0	0	0	0	0	0	0
Sjø-, transport- og luftfartsforsikring	23 164	-4 225	-2 860	234	-2 579	13 733	12 426
Forsikring mot brann og annen skade på eiendom	250 542	-136 901	-35 287	-12 686	-27 851	37 818	-221 151
Ansvarsforsikring	15 146	-1 886	-6 222	0	-1 686	5 352	-11 378
Kreditt- og kausjonsforsikring	3	0	828	0	0	830	37
Assistansforsikring	0	0	0	0	0	0	0
Cyberforsikring	1 857	0	540	0	-207	2 190	-330
Ikke-proporsjonal gjenforsikring av øvrige skadeforsikringsforpliktelse	1 906	0	1 722	0	0	3 627	4 761
Totalt	305 458	-144 132	-40 241	-13 007	-33 752	74 325	-207 393

Forsikringsteknisk resultat i 2025 var på NOK 74,3 millioner (ref. tabell over), en forbedring på om lag NOK 282,7 millioner mot 2024 som var preget av flere store skader. Det var ingen skader over NOK 50 millioner for egen regning i 2025.

Combined ratio i 2025 var på 53,9 prosent. Dette er om lag 36,1 prosent-poeng bedre enn budsjettet.

Selskapet benytter reassurans for å begrense sin samlede risikoeksponering og redusere volatiliteten i sine skader, og dermed også i forsikringsresultatet.

A.3 Investeringsresultat

Selskapet praktiserer «prudent person principle». Formålet med kapitalforvaltningen er å sikre en tilfredsstillende avkastning, gitt både de lov- og forskriftspålagte rammebetingelsene og retningslinjene som gjelder for skadeforsikringsselskaper og den valgte risikoprofilen. Målet med kapitalforvaltningen i Industriforsikring er å sikre oppfyllelsen av forsikringsforpliktelsene ved å sørge

for at eiendelene til enhver tid er plassert på en hensiktsmessig og betryggende måte sett i forhold til arten av forsikringsforpliktelsene, vektlegge forsvarlig sikkerhet, risikospredning, likviditet og avkastning, og tilpasse kapitalforvaltningen til endringer i foretakets risikoeksponering og endringer i risiko knyttet til de ulike virksomhetsområdene. Nærmere bestemt skal kapitalforvaltningen ha som mål at Industriforsikring:

- Innehar forsvarlig kapital og likviditet til å dekke likviditetskravene som løpende driftsutbetalinger, erstatningsutbetalinger, investeringer og andre relaterte transaksjoner medfører
- Ivaretar alle offentlige krav til kapitaldekning
- Optimaliserer investeringsrisikoen i porteføljen i forhold til antatte forpliktelser og egenkapital

Markedsrisiko og konsentrasjonsrisiko er søkt redusert gjennom diversifisering innen og mellom ulike aktivaklasser.

A.3.1 Inntekter og kostnader som følge av investeringer etter aktivaklasse

Eiendelene investert av selskapet faller inn i følgende aktivaklasser:

Obligasjoner

Selskapet har investert i en godt diversifisert portefølje av både korte og lange rentepapirer med høy kredittkvalitet.

Aksjer mv.

Norske og utenlandske aksjeinvesteringer gjøres gjennom kjøp av andeler i aksjefond som er forvaltet av anerkjente forvaltere.

Kontanter og kontantekvivalenter:

Selskapet har bankkonti i Danske Bank AS.

Resultater av investeringer i 2025 etter aktivaklasse vises nedenfor (tall i 000 kroner), basert på Solvens-II klassifisering (ikke NGAAP):

Aktivaklasse:	Utbytte	Renter	Realisert gevinst/(tap)	Urealisert gevinst/(tap)	Totalt 2025	2024
Obligasjoner		25 656	2 695	10 169	38 520	27 589
Aksjer		0	16 665	16 475	33 139	65 114
Bank		11 176			11 176	6 606
Adm.kostnader knyttet til investeringer					-965	-838
Netto inntekter fra investeringer		36 832	19 360	26 644	81 870	98 471

A.4 Resultat fra øvrig virksomhet

Det var ingen andre vesentlige inntekter eller kostnader i 2025.

A.5 Andre opplysninger

Det har ikke vært andre forhold av betydning i 2025.

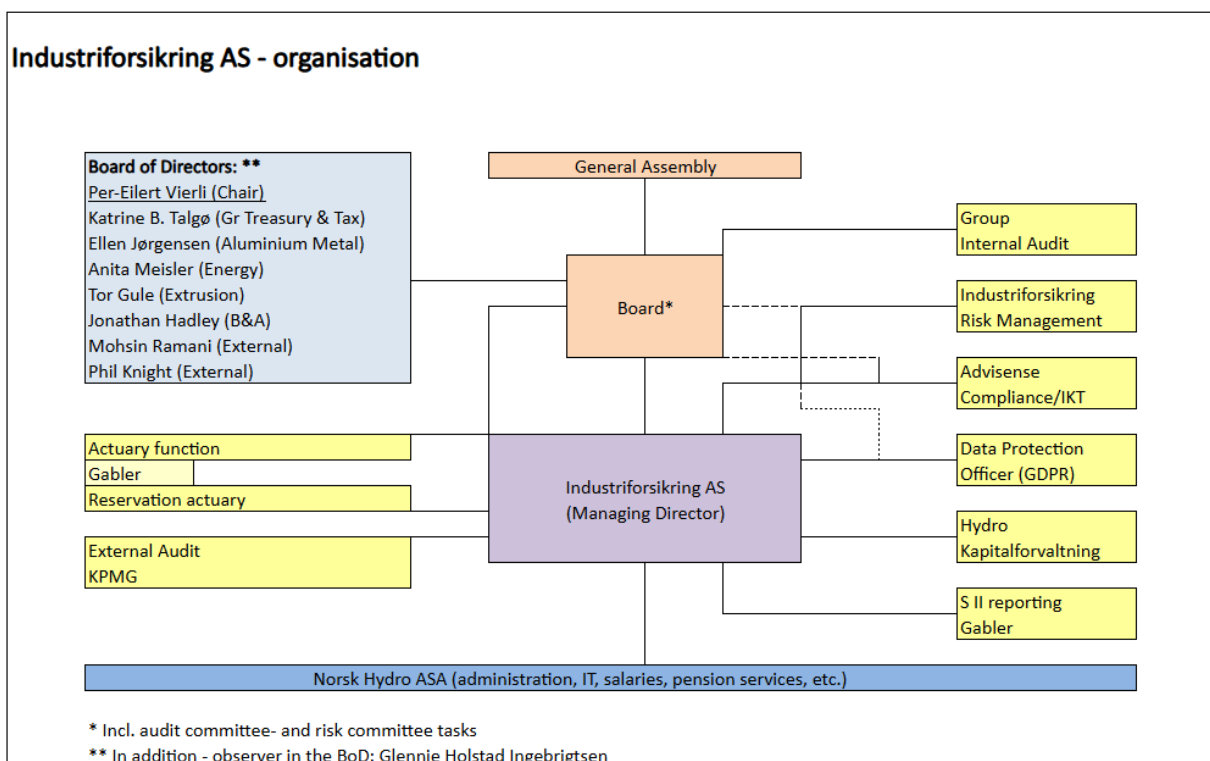
B. System for risikostyring og internkontroll

B.1 Generelle opplysninger om systemet for risikostyring og internkontroll

B.1.1 Roller og ansvar for administrasjon, ledelse og nøkkelposisjoner

Industriforsikring har etablert en effektiv administrativ struktur basert på prinsippet om delegasjon av myndighet, med fokus på rolle- og ansvarsdeling, transparens og 4-øyne prinsipp for kontroll. Flere nøkkelfunksjoner er utkontraktert til morselskap (bl.a. internrevisjon) og til eksterne leverandører (bl.a. etterlevelsesfunksjon og aktuarfunksjon).

Internt organisasjonskart



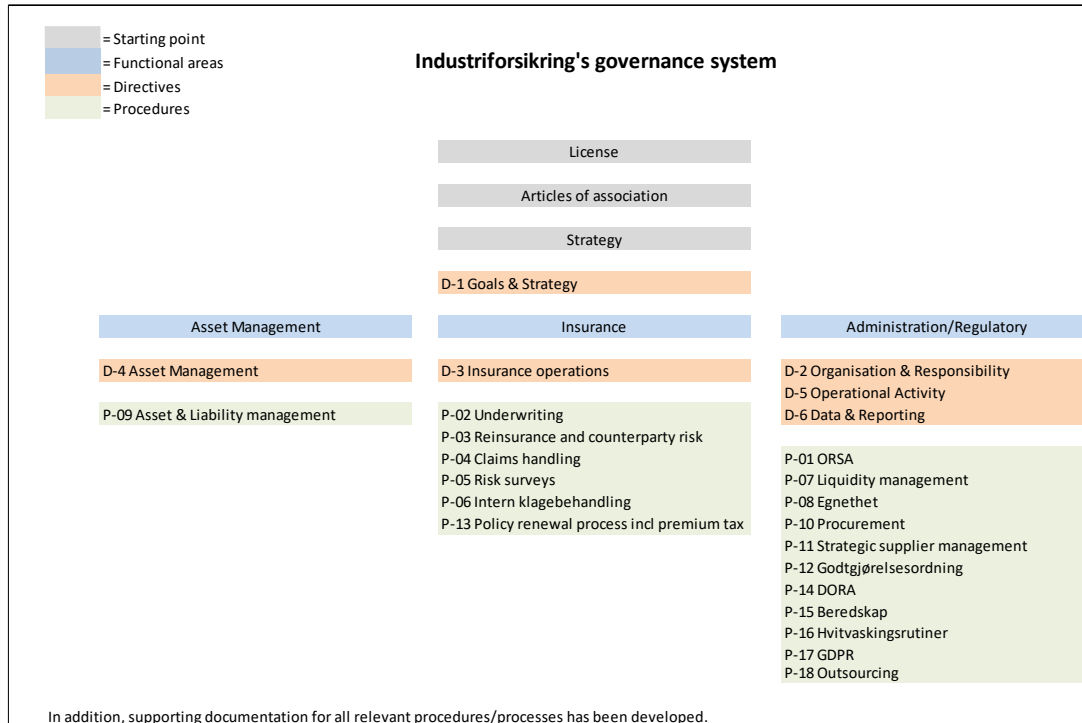
Internrevisjonsfunksjonen rapporterer direkte til styret. De øvrige nøkkelfunksjonene rapporterer til daglig leder og til styret.

Det etableres et årlig budsjett og KPI-sett for Industriforsikring. Disse godkjennes og følges opp minst kvartalsvis av styret, og er gjenstand for løpende fokus fra administrasjonen.

Kapitalforvaltningen følges opp gjennom månedlige møter med administrasjonen, samt kvartalsvise gjennomganger med styret. Risikostyringsfunksjonen og etterlevelsesfunksjonen rapporterer kvartalsvis til styret, og har månedlige statusmøter med daglig leder. Kontakten med eksterne revisjon og aktuar er jevnlig og proaktiv. Det er løpende kontakt mellom administrasjonen og Gabler for å sikre korrekt rapportering til tilsynsmyndighetene.

Industriforsikrings rammeverk

Selskapet har utviklet et omfattende sett med risikorammer og retningslinjer som sikrer at tilstrekkelige prosesser og prosedyrer er etablert for å håndtere aktuelle typer risiko. Disse dokumentene tilfredsstiller kravene som følger av Solvens II-regelverket.



Styret

Styret er bl.a. ansvarlig for resultat og strategi for selskapet. Hele styret utgjør revisjonsutvalg og også risikoutvalg.

Styremedlemmene skal i enhver henseende ivareta de interesser som tjener Industriforsikring best.

Styrets hovedoppgaver:

Styret har etter finansforetaksloven bl.a. følgende ansvar og oppgaver:

- Sørge for forsvarlig organisering av selskapet, herunder påse at kravene til organisering av selskapet og etablering av forsvarlige styrings- og kontrollsystemer er blitt etterkommet
- Fastsette planer og budsjetter for selskapets virksomhet, og fastsette retningslinjer for selskapet, herunder regler om taushetsplikt for opplysninger om foretaket og dets virksomhet
- Holde seg orientert om selskapets økonomiske stilling og plikter, og påse at dets virksomhet, regnskap og formuesforvaltning er gjenstand for betryggende kontroll
- Føre tilsyn med den daglige ledelse og foretakets virksomhet for øvrig, fastsette instruks for den daglige ledelse, og sørge for at daglig leder regelmessig gir styret underretning om foretakets virksomhet, stilling og resultatutvikling
- Iverksette de undersøkelser det finner nødvendig for å kunne utføre sine oppgaver, dersom dette kreves av ett eller flere av styremedlemmene
- Påse at selskapets og aksjonærenes interesser blir ivaretatt på en forsvarlig måte
- Fremlegge for generalforsamlingen fullstendig og revidert årsregnskap og årsberetning for foregående års virksomhet
- Gjennomføre årlig møte med eksterntrevisor, uten administrasjonens deltakelse
- Utnevne selskapets hvitvaskingsansvarlig

Styret har for øvrig de oppgaver som følger av aksjelovgivningen.

Revisjonsutvalgets fokusområder og hovedoppgaver

- Finansiell rapportering, med hovedvekt på evt. endringer i regnskapsrapporter, vesentlige vurderingsposter samt evt. forhold der revisor er uenig med administrasjonen
- Intern kontroll og risikostyring – overvåke at selskapet har tilfredsstillende intern kontroll, risikovurderingssystemer og regnskapsprosesser
- Forholdet til eksterntrevisorer

Risikoutvalgets fokusområder og hovedoppgaver

- Forberede styrets vurdering av risiko og samlet kapitalbehov
- Ha jevnlig kontakt med risikokontrollfunksjonen og motta relevant rapportering fra foretakets kontrollfunksjoner
- Minst årlig gjennomgå foretakets risikopolicyer
- Overvåke at foretakets risikopolicyer følges
- På et overordnet nivå, vurdere selskapets forsikringstekniske avsetninger, herunder de forutsetninger som er lagt til grunn for beregningene

Generell informasjon om kontrollfunksjonene i selskapet

Nedenfor følger en oppsummering av myndighet, ressurser og operasjonell uavhengighet når det gjelder nøkkelfunksjonene.

Risikostyringsfunksjonen – Funksjonen har kapasitet og kompetanse til å utføre de oppgavene som ligger under dennes ansvarsområde. Funksjonen rapporterer til daglig leder og har rett og plikt til å rapportere direkte til styret dersom dette er påkrevd. Risikostyringsfunksjonen er uavhengig av de funksjoner og områder den kontrollerer. Ytterligere informasjon finnes i avsnitt B.4.2.

Internrevisjonsfunksjonen – Internrevisjonsfunksjonen er utkontraktet til Hydros konserninternrevisjon, og den er dermed uavhengig av Industriforsikrings aktiviteter. Hydro benytter PwC som underleverandør. Funksjonen rapporterer direkte til styret.

Etterlevelsfunksjonen – Etterlevelsfunksjonen er utkontraktet til Advisense. Etterlevelsfunksjonen kontrollerer og bidrar til etterlevelse av gjeldende lovgivning, forskrifter og interne rammer og retningslinjer for Industriforsikring. Funksjonen rapporterer til daglig leder og har rett og plikt til å rapportere direkte til styret dersom dette er påkrevd. Funksjonen er uavhengig av de funksjoner og områder den kontrollerer. Ytterligere informasjon finnes i avsnitt B.4.3.

Aktuarfunksjonen – Aktuarfunksjonen er utkontraktet til Gabler Triton. Funksjonen kontrollerer beregning av tekniske avsetninger for Industriforsikring og bidrar til effektiv gjennomføring av risikostyring, særlig med hensyn til de risikomodeller som ligger til grunn for beregningen av kapitalkravene. Funksjonen rapporterer til daglig leder og har rett og plikt til å rapportere direkte til styret dersom dette er påkrevd. Funksjonen er uavhengig av reserveringsaktuar og andre områder den kontrollerer.

IKT-funksjonen – IKT-funksjonen er utkontraktet til Advisense og utføres av etterlevelsfunksjonen. IKT-funksjonen kontrollerer og bidrar til etterlevelse av gjeldende lovgivning, forskrifter og interne rammer og retningslinjer for Industriforsikring på IKT/Cyber security området. Funksjonen rapporterer til daglig leder og har rett og plikt til å rapportere direkte til styret dersom dette er påkrevd. Funksjonen er uavhengig av de funksjoner og områder den kontrollerer.

B.1.2 Vesentlige endringer i styringssystemet som har skjedd i løpet av rapporteringsperioden Retningslinjer og prosedyrer for håndtering av DORA regelverket er inkludert i selskapets styringssystem og er fortsatt under utvikling, herunder business impact analyser og beredskapsplaner. Styringssystemet for DORA er gjennomgått av internrevisjonen og funnet tilfredsstillende, med noen mindre anbefalinger.

B.1.3 Godtgjørelser i selskapet

Godtgjørelsesordning er i samsvar med foretakets overordnede mål, risikotoleranse og langsiktige interesser.

Godtgjørelse i selskapet består av både fast og variabel godtgjørelse. Variabel godtgjørelse er i tråd med gjeldende lover og regler, og er begrenset til maksimalt en månedslønn.

Rammebetingelser og kriterier for godtgjørelsesordningen i Hydro er nedfelt i Hydros konserndirektiv «GD-02 People Directive». Industriforsikring følger ordningen til Hydro. Alle medarbeiderne i Industriforsikring er inkludert i den årlige bonusplanen, som er den generelle planen på laveste nivå.

B.2 Egnethet og Hederlighet

B.2.1 Formål og bruksområde

Industriforsikring må i henhold til krav om egnethet og hederlighet under Solvens II sikre at alle personer i den reelle ledelsen, samt personene som arbeider innen nøkkelfunksjoner, er egnet og hederlige. Det samme gjelder for viktige utkontrakterte funksjoner. I egnethetsvurderingen av styret skal det legges vekt på styrets samlede kompetanse. I henhold til IDD-regelverket (Insurance Distribution Directive) er det innført nye krav om egnethetsvurdering av medarbeidere som er involvert i forsikringsdistribusjon. Kravene etterlevs i Industriforsikring.

B.2.2 Hovedprinsipper

Krav til administrasjonen og nøkkelfunksjoner

Industriforsikring sikrer, i henhold til kravene til egnethet, at daglig leder, andre personer i ledelsen, nøkkelfunksjoner, medarbeidere involvert i forsikringsdistribusjon samt styret innehar den nødvendige kompetansen, kvalifikasjonene, kvalitetene og erfaringen til å utføre sine oppgaver og sitt ansvar på en forsvarlig måte. Dette omfatter krav til personlig integritet og forretningskikk, god dømmekraft samt tilstrekkelig kunnskap, erfaring og profesjonalitet.

Vurderingen av kompetanse omfatter en vurdering av personens faglige og formelle kvalifikasjoner, kunnskap og relevant erfaring fra forsikrings- eller finanssektoren, eller annen relevant virksomhet. Vurderingen tar hensyn til de plikter og ansvarsområder vedkommende har, og, når relevant, ferdigheter innen forsikring, finans, regnskap, forsikringsmatematikk og ledelse. Det legges også vekt på at styret samlet sett oppfyller kompetansekravene.

Vurderingen av om en person er egnet omfatter også en vurdering av personens ærlighet og finansielle soliditet, basert på dokumentasjon som belyser vedkommendes karakter, personlige opptreden og forretningsadferd, herunder eventuelle relevante kriminelle, finansielle og tilsynsmessige forhold.

B.3 Risikostyringssystem inkludert ORSA

B.3.1 Risikostyringssystem

Risikostyring er en prosess som er utformet for å kunne identifisere, vurdere, måle, rapportere, håndtere og følge opp risiko, slik at samlet risiko er innenfor akseptabelt nivå.

Internkontroll defineres som alle de tiltak selskapet har iverksatt for å sikre målrettet og effektiv drift, korrekt og rettidig intern og ekstern rapportering, samt etterlevelse av lover og regler.

Industriforsikrings arbeid med risikostyring omfatter minst de risikoområdene som inngår i beregningen av solvenskapitalkravet. Industriforsikring følger de generelle krav som gjelder for risikostyring:

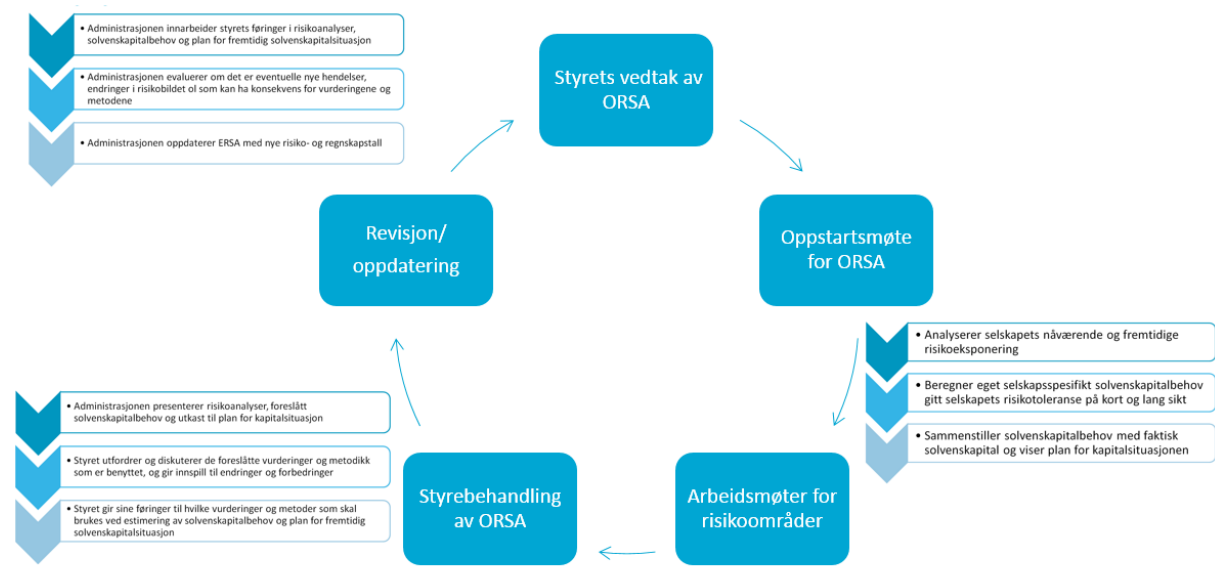
- Initiere relevante risikoanalyser
- Identifisere de mest vesentlige risikofaktorene
- Analysere, evaluere eksponering, etablere hensiktsmessige risikostrategier, samt prioritere tiltak og foreta relevante stresstester
- Implementere tiltak og følge opp
- Rapportere og følge opp status

B.3.2 ORSA - prosess

Hensikten med ORSA-prosessen er å vurdere solvenskapitalbehovet på kort og lengre sikt og hvordan dette kapitalbehovet skal tilfredstilles. Videre skal det fremkomme hvordan selskapet arbeider med overholdelse av de regulatoriske minimumskravene til kapital.

ORSA-prosessen er en sentral del av styrings- og beslutningsunderlaget i selskapet. Vurderinger av effekten på kapitalbehovet er en integrert del av alle beslutninger om vesentlige endringer i kapitalforhold, strategier, produkter, forretningsområder, rammer, policyer, etc.

ORSA-hjul



ORSA-rapporten for 2025 er godkjent av styret, og kapitalen er beregnet i henhold til selskapets faktiske risikoprofil.

B.3.3 Datakvalitet

Hovedprinsipper for datakvalitet

Data i selskapet er:

- Korrekte, dvs.:
 - Fri fra vesentlige feil
 - Data fra forskjellige tidsperioder som benyttes i samme estimering er konsistente
 - Data registreres på riktig og konsistent måte over tid
- Fullstendige, dvs.:
 - For å kunne identifisere trender i selskapets risiko inneholder dataene tilstrekkelig historisk informasjon til å vurdere egenskapene i underliggende risiko
 - Ved beregning av forsikringstekniske avsetninger er ovenfor nevnte data tilgjengelige for alle bransjer, og ingen relevante data er ekskludert i beregningene uten begrunnelse
- Relevante, dvs.:
 - Konsistente i forhold til formålet
 - Mengden og dataenes natur sikrer at estimater benyttet i beregningen av de forsikringstekniske avsetningene ikke inneholder vesentlige estimeringsfeil
 - Konsistente med de underliggende forutsetningene i aktuarberegningene
 - Reflekterer de faktiske risiko som selskapet er eksponert for
 - Samlet på en transparent og strukturert måte

Prosedyre for datakvalitet

Selskapet dokumenterer følgende prosess for beregningen av forsikringstekniske avsetninger og SCR (Solvency Capital Requirement) / MCR (Minimum Capital Requirement), samt data og informasjon som inngår i rapporter til Finanstilsynet:

- Innsamling av data og kontroll av kvaliteten
- Valg av forutsetninger som benyttes i beregningene og produksjonen av data
- Valg og anvendelse av aktuarielle og statistiske metoder
- Validering av data

Dokumentasjonen inneholder:

- En datakatalog, som spesifiserer:
 - Kilde
 - Karakteristikker
 - Bruk
- Spesifikasjon for innsamling, bearbeiding og bruk av data
- Der data ikke brukes konsistent over tid, en beskrivelse av inkonsistens og begrunnelsen for dette
- En oversikt over alle relevante forutsetninger som beregningen av forsikringstekniske avsetninger er basert på

B.4 Internkontrollsystem

Styret, daglig leder, førstelinjen, risikostyringsfunksjonen, etterlevelsesfunksjonen og internrevisjonsfunksjonen har alle spesifikke oppgaver innenfor risikostyring og internkontroll.

Industriforsikring er organisert med tre forsvarslinjer:

- Førstelinjen består av daglig leder med forsikringsmedarbeidere som står for den daglige operasjonelle driften av selskapet
- Andrelinjen består av risikostyrings-, etterlevelsesh- og aktuarfunksjonen
- Tredjelinjen er internrevisor

Daglig leder har ansvaret for å sørge for at selskapet opererer innenfor de retningslinjer, rutiner og mandater som er satt innad i selskapet, og skal sørge for nødvendig internkontroll knyttet måloppnåelse, rapportering og etterlevelse av regulatoriske krav. Førstelinjen har ansvar for internkontroll for sine respektive områder, og skal sikre at oppgaver og områder av stor betydning er gjenstand for uavhengig kontroll.

B.4.1 Daglig leder

Daglig leder har når det gjelder risikostyring - og internkontroll ansvaret for å fremlegge driftsinformasjon, vurderinger og forslag til vedtak i saker som styret i samsvar med gjeldende lover, selskapets vedtekter og/eller administrative bestemmelser skal behandle og fatte vedtak om. Videre er daglig leder ansvarlig for at styringssystemer, organisering og selskapets kompetanse (egen og tilknyttet) er hensiktsmessig og tilstrekkelig for å innfri krav gitt av myndigheter og selskapet selv. Daglig leder har ansvar for oppfølging av den utkontrakterte virksomheten, og påser at styring og kontroll relatert til avtalte leveranser er tilfredsstillende.

B.4.2 Risikostyringsfunksjonen

Risikostyringsfunksjonen i Industriforsikring skal bidra til å sikre at selskapets risikostyringssystem blir etablert og gjennomført i henhold til vedtatt ambisjonsnivå og vedtatte retningslinjer for risikostyring, herunder at regulatoriske minimumskrav oppfylles. Risikostyringsfunksjonen skal bidra til å sikre at selskapets risikoeksponering er kjent, og innenfor den styrevedtatte risikotoleransen, og skal blant annet overvåke, evaluere og rapportere status for det overordnede risikobildet i selskapet, herunder påse at tilstrekkelig internkontroll er etablert og fungerer tilfredsstillende

B.4.3 Etterlevelseshfunksjonen

Etterlevelseshfunksjonen bidrar til å sikre etterlevelse av gjeldende lovgivning, forskrifter, interne rammer og retningslinjer for Industriforsikring. Dette gjøres gjennom etterlevelseshkontroller for utvalgte områder, rådgivning og konsekvensvurderinger knyttet til eksisterende og kommende regulatoriske krav.

B.5 Internrevisjonsfunksjonen

Internrevisjonsfunksjonen skal gjennomføre vurderinger av effektiviteten og hensiktsmessigheten til internkontrollsystemet og andre deler av styringssystemene for Industriforsikring, herunder vurdere hvorvidt første- og andrelinjeforsvaret gjør en tilstrekkelig god jobb i henhold til rammene som er satt. Funksjonens hovedoppgaver inkluderer årlig gjennomføring av internrevisjoner av kjerneprosesser og støtteprosesser med høy risiko, samt viktig regelverk.

Internrevisjonsfunksjonen er uavhengig av de aktiviteter som blir revidert. Funksjonen kontrollerer ikke seg selv eller nærmeste overordnede.

Funksjonen har tilstrekkelig myndighet til å utøve sitt ansvar, herunder har den fullstendig og ubegrenset tilgang til å innhente informasjon fra alle deler av selskapet for å kunne ivareta sitt ansvar og sine oppgaver.

Internrevisjonsfunksjonen er utkontraktert til Hydros konserninternrevisjonsfunksjon.

Internrevisjonsfunksjonen benytter PwC som underleverandør.

Den interne revisjonsfunksjonen gjennomførte følgende revisjoner i 2025:

- Overordnet styring og kontroll
- DORA
- Reassuranse
- Oppfølging av tidligere anbefalinger

Internrevisjonen i 2025 avdekket ingen vesentlige svakheter. Anbefalinger ble gitt om å fortsette utviklingen av rutinene og sikre overholdning av dem gjennom interne kontroller.

Den interne revisjonsplanen for 2026 vil dekke følgende:

- Overordnet styring og kontroll
- Skadehåndtering
- Underwriting
- Oppfølging av tidligere anbefalinger

B.6 Aktuarfunksjon

Aktuarfunksjonen koordinerer og kontrollerer beregning av tekniske avsetninger for Industriforsikring og bidrar til effektiv gjennomføring av risikostyring, særlig med hensyn til de risikomodeller som ligger til grunn for beregningen av kapitalkravene. Funksjonen er uavhengig av reserveringsaktuar.

Funksjonens hovedoppgaver er å informere styret og ledelsen om påliteligheten, tilstrekkeligheten og usikkerheten i beregningene av tekniske avsetninger. Aktuarfunksjonen rapporterer og forklarer også eventuelle problemstillinger som gjelder beregningene av de forsikringstekniske avsetningene. Videre gjør aktuarfunksjonen en vurdering av den samlede underwritingpolicyen og tilstrekkeligheten av reassuranseprogrammet. Til sist bidrar funksjonen til effektiv implementering av risikostyringsstrukturen, spesielt med tanke på de risikomodeller som ligger til grunn for beregning av kapitalkrav knyttet til underwriting og avsetninger, samt ORSA.

Aktuarfunksjonen har tilstrekkelig med kapasitet og kompetanse til å utføre de oppgavene som ligger under dennes ansvarsområde.

Aktuarfunksjonen er tilstrekkelig uavhengig. Funksjonen er utformet/organisert på en måte som hindrer påvirkning fra andre funksjoner, administrasjon og ledelse.

Aktuarfunksjonen har tilstrekkelig myndighet til å utøve sitt ansvar, og har tilgang på all relevant informasjon fra alle deler av organisasjonen for å kunne ivareta sitt ansvar og sine oppgaver.

Aktuarfunksjonen har vurdert de forsikringstekniske avsetningene til Industriforsikring per 31.12.2025.

B.7 Utkontraktering

Deler av den daglige driften i Industriforsikring er basert på utkontraktering. Før beslutning om utkontraktering kan tas, blir følgende områder vurdert:

- Er det begrensninger i adgangen til å utkontraktere de aktuelle oppgavene?
 - Kjerneoppgaver kan ikke utkontrakteres, som bl.a. fastsettelse av overordnede risikorammer og overtakelse av forsikringsrisiko

- Utkontraktingen må være forsvarlig mht. omfang og innhold, dvs. oppdragstaker må ha tilstrekkelig kompetanse og kapasitet til å utføre oppgavene og Industriforsikring må ha nødvendig kapasitet og kompetanse til å følge opp oppdragstakers leveranse
- Tilsynsmyndighetene må sikres tilstrekkelig tilsyn
- Hvilke risiko (med vurdering av sannsynlighet og konsekvens) innebærer utkontraktingen?
 - Utkontraktingen må ikke i vesentlig grad svekke kvaliteten på styring og kontroll, eller føre til en uforsvarlig økning i operasjonell risiko
 - Utkontraktingen må ikke svekke kontinuitet og kvalitet i servicenivå overfor Industriforsikrings kunder
- Anses utkontraktingen som virksomhetskritisk eller viktig?
 - Virksomhetskritisk og viktig utkontrakting skal styrebehandles og meldes til Finanstilsynet

Utkontraktingens avtaler utarbeides i tråd med regulatoriske krav.

Industriforsikring har utkontraktert følgende områder per 2025:

SERVICE	COUNTER PARTY	USE OF SUB SUPPLIER	DURATION	CRITICAL/ IMPORTANT	NOTIFICATION
Actuarial services - acturay function	Gabler Triton	No	Until canceled	Yes	Yes
Actuarial services - reservation actuary	Gabler Triton	No	Until canceled	Yes	Yes
Regulatory reporting	Gabler Triton	No	Until canceled	Yes	Yes
Accounting services	Gabler Triton	No	Until canceled	Yes	Yes
Compliance	Advisense	No	Until canceled	Yes	Yes
ICT - function	Advisense	No	Until canceled	Yes	Yes
Asset Management	Hydro Kapitalforvaltning	No	Annually	Yes	Yes
Internal Audit	Norsk Hydro	PwC Norge	Until canceled	Yes	Yes
IT operations - insurance system	Noria	No	Until canceled	Yes	Yes
Operations of accounting system	Visma/Amesto	No	Until canceled	Yes	Yes
Administrative IT - systems (office support)	Norsk Hydro	No	Until canceled	Yes	Yes
Claims handling (Cargo natural hazards)	Crawford	No	Until canceled	Yes	Yes
Claims handling (Workers' comp)	Riisa & Co	No	Until canceled	Yes	Yes

Daglig leder har ansvar for oppfølging av utkontraktert virksomhet. Oppfølging gjennomføres bl.a. gjennom regelmessige møter, rapportering og evaluering mot KPIer, samt gjennomgang av årlig internkontrollbekreftelse fra den utkontrakterte virksomheten, med utfyllende informasjon om hvordan risikostyring, internkontroll og etterlevelse av sentrale regulatoriske krav etterleves.

B.8 Andre opplysninger

Selskapet hadde i 2025 ingen andre vesentlige opplysninger å gi relatert system for risikostyring og internkontroll. Selskapet vurderer at system for risikostyring og internkontroll er hensiktsmessig for selskapets størrelse og formål.

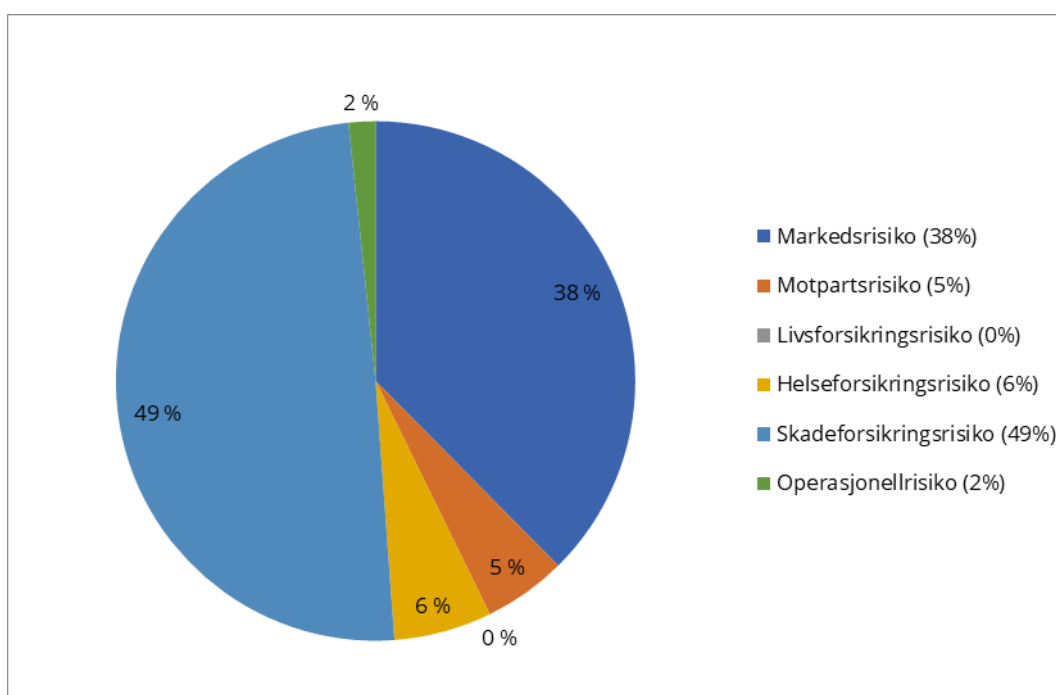
C. Risikoprofil

Industriforsikring har som et egenforsikringsselskap i Hydrokonsernet målsetting om å tilpasse seg eventuelle endringer i konsernet. Industriforsikring erklærer her at:

- Selskapet ikke har stilt sikkerhet i henhold til artikkel 214, arten av denne sikkerheten, arten og verdien av eiendeler som er stilt som sikkerhet, og de tilsvarende faktiske og betingende forpliktelsene som har oppstått som følge av denne avtalen om sikkerhetsstillelse
- Selskapet ikke selger eller pantsetter sikkerhet i henhold til artikkel 214 i forskrift om utfyllende regler til Solvens II-forskriften
- Selskapet ikke har inngått lånetransaksjoner som gjelder verdipapirer, gjenkjøpsavtaler eller omvendte gjenkjøpsavtaler i henhold til artikkel 4 nr. 1 punkt 82 i forordning (EU) nr. 575/2013, herunder likviditetsbytteavtaler, opplysninger om deres egenskaper og omfang
- Selskapet ikke selger variable livrenter, opplysninger om garantitillegg og sikring av garantiene

Sammendrag om risikoklasser

I 2025 hadde Industriforsikring eksponering innen forsikringsbransjene industri (ting – og avbruddsforsikringer, naturskade), ansvar, yrkesskade, samt bransjen øvrige forsikringsbransjer (omfatter bl.a. ulykke og varer/transport). Målt i SCR (solvenskapitalkrav) har selskapet følgende risikoprofil per 2025:



Forsikringsrisiko (sum skadeforsikring og helseforsikring) utgjør 55% av samlet kapitalkrav (SCR) og er det største risikoområdet per 2025, målt i SCR. Industriforsikrings totale aktivitetsomfang (dekningsbredde, erstatningsvilkår og premiefastsettelse) skal være rimelig og betryggende i forhold til selskapets finansielle styrke og den risiko som overtas. Vilkår og premiebetingelser fastsettes i henhold til behov, pålitelig skadestatistikk samt regelverk for internprising.

Markedsrisiko er det nest største risikoområdet og utgjør 38% av SCR. Investeringsporteføljen hadde en oppgang i 2025 som følge av god utvikling særlig innen de norske aksjefondene. Samlet investeringsresultat var litt dårligere enn benchmark. Eiendelene er holdt i kontanter i bank og i likvide investeringer innenfor lange og korte rentepapirer og aksjefond.

Motpartsrisiko er relativt lav som følge av at reassuransen er spredt på ulike reassurandører med høy kredittverdighet, og bankene som benyttes har god kredittverdighet.

C.1 Forsikringsrisiko

Definisjon: Forsikringsrisiko er risikoen for uventede tap på forsikringskontrakter, ekskl. motpartsrisiko.

Reserveringsrisiko er risikoen for at verdien av selskapets forsikringstekniske avsetninger er feil.

C.1.1 Beskrivelse og vurdering av faktisk risikoeksponering

Generelt

De viktigste prosessene for captivets virksomhet er underwriting, reassuranse, fakturering samt skadehåndtering. Det er utarbeidet rammeverk for disse områdene. Forsikrings - eller reserveringsrisiko kan oppstå som følge av ett eller flere av underliggende punkter:

- Avvik mellom faktiske og budsjetterte premieinntekter
- Avvik mellom faktiske og estimerte skadeavsetninger (feil i beregningsmodeller)
- Katastrofetap (uventede store tap som følge av naturkatastrofer, terroraksjoner, sabotasje, epidemier, etc.)
- Konsentrasjon av forsikringsrisiko (kumule og/eller verdensomspennende katastrofer)
- Manglende reassuranse
- For høy egenrisiko

Dette kan igjen lede til for lav reservering av skader og som følge derav; feil premienivå i forhold til den fremtidige risiko som er påtatt. En annen reserveringsrisiko er feil i aktuarberegninger, grunnet feil hos aktuar og/eller feil i informasjon fra Industriforsikring til aktuar.

Reassuranse

For bransjer der Industriforsikring tar risiko som direkte forsikringsgiver, er selskapets egenregning beskyttet av reassuranse. I tillegg er det etablert en Stop Loss reassuranse som dekker selskapets samlede eksponering (både for direkte tegnet risiko og inngående reassuranse) dersom skader per år overstiger et gitt nivå. (Stop Loss dekningen omfatter ikke Yrkesskade og enkelte andre mindre eksponeringer). I vurderingen av selskapets reassuransebehov tas det utgangspunkt i de største tenkelige/teoretiske skadehendelsene, herunder kumulerisiko, per bransje og for samlet eksponering. Samlet eksponering stresstestes med ulike scenarioer i forbindelse med årlig ORSA-prosess.

Industriforsikrings egenregning per skadehendelse varierer fra NOK 2,5 millioner til NOK 217 millioner:

- Ting- og avbruddsforsikring med aggregert egenregning og inkludert i Stop Loss dekningen
- Ansvarsforsikring med aggregert egenregning og inkludert i Stop Loss dekningen
- Marine cargo, inkludert i Stop Loss dekningen

- Yrkesskedeforsikring, vilkår iht. norsk lov og i prinsippet ubegrenset. Industriforsikring avlaster eksponering ved kastastrofeulykke. For yrkessykdom er ansvaret ubegrenset
- Qatalum - ting- og avbruddsforsikring, inkludert i Stop Loss dekningen
- Cyber risk som koassurans, inkludert i Stop Loss dekningen

C.1.2 Vurdering av risikoreduserende tiltak i bruk for forsikringsrisiko

Forsikringsrisikoen i Industriforsikring vurderes med følgende tiltak:

- Forsikringsavtaler og reassuransavtaler inngås i henhold til gjeldende retningslinjer
- Forsikringstekniske avsetninger kvalitetssikres og rimelighetsvurderes av Industriforsikrings administrasjon
- Regnskapsmessige avsetninger kontrolleres også av aktuar og ekstern revisor
- Styret mottar kvartalsvis rapporter om bl.a. risikoeksponering, premie-, erstatnings- og sikkerhetsavsetninger, aktuars vurderinger, o.l.
- Hvert kvartal utarbeider økonomiansvarlig en rapport med oversikt over alle skadereserver. Skadebehandler gjennomgår og oppdaterer reservene denne er ansvarlig for innen utgangen av kvartalet
- Daglig leder påser at revisjon av vilkårlig utvalgte skader blir foretatt regelmessig, utført av internrevisjon og eksternrevisjon, i henhold til risikobasert revisjonsplan
- Industriforsikrings prosedyrer krever at alle utbetalingsbilag i tillegg til påtegning av skadebehandler skal attesteres av ansvarlig fagperson eller annen person med autorisasjon
- Årlige stresstester av worst case skadescenarioer i ORSA-prosessen måler hvor store tap selskapet tåler, og bidrar til at samlet eksponering er innenfor selskapets risikotoleranse
- Årlige scenarioanalyser gitt ulike klimascenarioer for å avgjøre hvor utsatte forsikringsstedene er

C.1.3 Sensitivitet

Solvenskapitalbehovet for forsikringsrisiko skal dekke risikoen for at de faktiske forsikringsutbetalingene av ulike årsaker blir større enn det avsetningene skulle tilsi, både som følge av for lite premie eller utilstrekkelige reserver. Industriforsikring har en blanding av både frekvensskader og storskader.

Stresstestene i ORSA-rapporten omfatter en rekke skadescenarioer, scenarioer knyttet til negative endringer i finansmarkedet samt scenarioer knyttet til alternative vekststrategier. I tillegg er det inkludert et scenario tilknyttet tapsabsorberende evne av utsatt skatt. Scenarioanalysene viser hvordan ulike hendelser kan påvirke solvenssituasjonen til selskapet. Selskapet er godt kapitalisert i henhold til både standardmodellen, identifisert tilleggs kapitalbehov (Pilar2) og de mest sannsynlige stressscenarioene i ORSA. Sensitivitetstester er utarbeidet og viser effekt på solvensmargin ved endring i premienivå, skadeprosent, investeringsresultat og konsernbidrag.

C.2 Markedsrisiko

Definisjon: Markedsrisiko er risikoen for tap i markedsverdier til porteføljer av finansielle instrumenter som følge av svingninger i aksjekurser, renter, kredittspreader, valutakurser, eiendomspriser og råvare- og energipriser.

Aksjemarked: Eksponert for systematisk risiko i norske og utenlandske aksjemarkeder.

Pengemarked: Rente- og kredittrisiko.

Obligasjoner: Rente, kreditt- og kredittspreadsrisiko.

Det er en viss motgående renterisiko relatert til de forsikringsmessige avsetningene.

Konsentrasjonsrisiko er risiko for tap som følge av kreditt- og motpartsrisiko blir spesielt stor på grunn av svak eller manglende diversifisering, fordi hele eller deler av porteføljen er konsentrert mot visse geografiske områder, bransjer, kunder, produkter, o.l.

C.2.1 Beskrivelse og vurdering av faktisk risikoeksponering

Industriforsikring har etablert en kapitalforvaltningsstrategi for sine finansielle aktiva, med begrenset risikoprofil/-toleranse. Captivet investerer i allment omsettelige tradisjonelle aktivaklasser, med et langsiktig avkastningsmål i 2025 på 5,6%.

Selskapets portefølje består stort sett kun av ordinære posisjoner innenfor aksjefond og obligasjoner. Selskapet har ingen handel i derivater e.l. instrumenter, og porteføljen inneholder ingen instrumenter med spesielt høy risiko eller spesielt svak likviditet.

Hydro Kapitalforvaltning er gitt forvalteransvaret for Industriforsikrings investeringsportefølje.

C.2.2 Vurdering av risikoreducerende tiltak for markedsrisiko

Markedsrisikoen i Industriforsikring vurderes med følgende tiltak:

- En viktig måling av risiko og soliditet i Industriforsikrings balanse er SCR sammenlignet med tilgjengelig kapital, som angir selskapets solvensmargin. Dette er basis for aktivaallokeringen og fastsettelsen av det kvantitative avkastningsmålet
- Det avholdes månedlige kundemøter mellom Hydro Kapitalforvaltning og Industriforsikrings administrasjon. Styret orienteres minimum hvert kvartal om finansresultat og utviklingen i finansmarkedene. Her gjennomgås også generell status, overholdelse av rammer, osv.
- En gang i året diskuterer og beslutter styret kapitalforvaltningsstrategi for kommende år. På denne måten sikres at både Industriforsikrings administrasjon og styret mobiliseres og tar eierskap til Industriforsikrings investeringsportefølje
- Jevnlig overvåking av likviditetssituasjon og styring av likviditeten i captivet bidrar til at konsentrasjonsrisiko knyttet til bank holdes lav
- Årlig beregning av klimarisiko i investeringsporteføljen, der den største risikoen er overgangsrisikoen

C.2.3 Sensitivitet

Selskapet beregner kapitalkrav for markedsrisiko basert på standardmodellen hvert kvartal der resultatet blir rapportert til styret. I tillegg til Pilar 1 regnes et Pilar 2 tillegg ved bruk av stresstester mot dagens rammer.

Innenfor dagens rammer er det mulig å øke porteføljens risiko; dvs. forskjellen mellom dagens posisjon og maksimal risikoposisjon:

- Maksimal allokering aksjer
- Maksimal durasjon
- Maksimal valutarisiko (maksimal allokering i utenlandske aksjefond)

En situasjon som denne vil være vanskelig å forvalte på en slik måte at rammene er utnyttet maksimalt uten at de brytes (porteføljen ville måtte justeres hver dag).

Stresstestene i ORSA-rapporten omfatter «worst case» scenarioer og mer realistiske scenarioer, og viser hvordan ulike hendelser kan påvirke kapitalen i selskapet. Selskapet er godt kapitalisert i henhold til både det regulatoriske kapitalkravet, tilleggskapitalbehovet (Pilar 2) og stresstester.

C.3 Kredittrisiko

C.3.1 Viktige kredittrisikoen

Selskapets kredittrisikoen er i hovedsak fordelt på motpartsrisiko og konsentrasjonsrisiko. Den vesentligste delen for Industriforsikring er motpartsrisiko.

C.3.1.1 Beskrivelse og vurdering av faktisk risikoeksponering for motpartsrisiko

Motpartsrisiko defineres som risiko for tap på inngåtte reassuranseavtaler, bankavtaler, o.l., og sikter til at motparten ikke kan gjøre opp sine forpliktelser. Det er ulike faktorer som påvirker vurdering av motpartsrisiko, bl.a. størrelse på reassuransforpliktelse per reassurandør, reassurandørens finansielle posisjon og rating mv.

Industriforsikring har ingen handel i derivater. Bankinnskudd er plassert i én bank; den samme som Hydros hovedbank, med «Single A» krav til rating.

C.3.2 Vurdering av risikoreducerende tiltak for motpartsrisiko

Motpartsrisikoen i Industriforsikring vurderes med følgende tiltak:

- Reassuransestrategien for hovedprogrammene skal fremlegges samlet for styret før forpliktende avtaler med reassurandørene inngås
- Reassurandørens soliditet følges opp hvert kvartal i samarbeid med Industriforsikrings meglerapparat. Industriforsikring skal til enhver tid ha en oppdatert oversikt over eksponering per motpart
- Eksponeringen beregnes ut fra den enkelte motparts andel i forhold til loss limit/forsikringssum per reassuransprogram. Oversikten skal inneholde opplysninger om motpart, S&P rating, gjeldende maksimum eksponering, samt eksponering per program og totalt
- Dersom vedtatte grenser for motpartsrisiko overskrides, skal dette begrunnes og fremlegges for styret så raskt som mulig
- Styret får også forelagt motpartsrisikoinformasjon per program i forbindelse med hver fornyelse

C.3.3 Sensitivitet

Selskapet beregner kapitalkrav for motpartsrisiko basert på standardmodellen hvert kvartal der resultatet blir rapportert til styret. Det utarbeides årlig en teoretisk brutto risikoeksponering på alle dekningsfor reassurandører og bank. Denne er ikke et verktøy for oppfølging av motpartsrisiko, da alt ikke kan «gå galt» på alle programmer samtidig. En kumulevurdering gjøres årlig for dette formål. Reassurandørens kredittstatus følges opp hvert kvartal.

C.4 Likviditetsrisiko

Definisjon: Risiko for at selskapet ikke klarer å oppfylle sine løpende forpliktelser og/eller finansielle endringer i aktivaallokeringen uten at det oppstår vesentlige ekstraomkostninger i form av prisfall på aktiva som må realiseres eller i form av ekstra dyr finansiering.

C.4.1 Viktige likviditetsrisikoen

Styret har vedtatt at Industriforsikring, basert på driftsmessig erfaring over tid, til enhver tid bør ha en likviditet på rundt 40 – 60 millioner kroner, med unntak av perioder med oppbygging av midler til utbetaling av konsernbidrag, utbytte eller større skader, og noen ganger også i påvente av

innbetaling av utfakturert premie. I perioder med lav finansavkastning kan likviditeten noen ganger overstige det definerte målet.

C.4.2 Vurdering av risikoreduserende tiltak for likviditetsrisiko

Likviditetsrisikoen i Industriforsikring vurderes med følgende tiltak:

- Administrasjonen i Industriforsikring har en tett oppfølging av selskapets likviditetssituasjon med hensyn til premieinntekter, erstatningsutbetalinger og andre kostnader
- Større utbetalinger meldes i god tid fra skadebehandlere, og sees i nær sammenheng med eventuelle innbetalinger fra selskapets reassurandører
- Skadeutbetalinger til forsikringstakere matches back-to-back med innbetalingene fra reassurandørene
- Ved evt. ytterligere likviditetsbehov realiseres aktiva fra verdipapirporteføljen. Under normale omstendigheter kan større deler av denne realiseres minst innen en uke. Dette betyr at selv i situasjoner med store markedsfall vil Industriforsikring ha aktiva som kan selges på kort varsel for å skaffe kontanter til utbetalinger, hvis nødvendig

C.4.3 Forventet resultat i fremtidige premier (EPIFP)

Dette er ikke relevant for Industriforsikring.

C.4.4 Risk sensitivitet før likviditetsrisiko

Siden likviditet ikke er en vesentlig risiko for selskapet, er ingen spesifikk risikofølsomhet gitt.

C.5 Investering av eiendeler og «prudent person principle» for markeds-, likviditets- og kredittrisiko

«Prudent person principle» er et prinsipp som tilsier at den samlede aktivaporteføljen som forsikringsselskapet investerer i skal kun investeres i risiko som selskapet på korrekt vis kan identifisere, måle, overveie, forvalte, kontrollere og rapportere, og kan ta behørig hensyn til i vurderingen av det samlede solvensbehovet for selskapet.

Industriforsikring har en konservativ forvaltning av selskapets midler. Risikoen i den totale porteføljen har lav kredittrisiko i renteporteføljen og lav eksponering i aksjemarkedet.

Markedsrisiko og konsentrasjonsrisiko er søkt redusert gjennom diversifisering innen og mellom ulike aktivaklasser.

Industriforsikring har lav risikotoleranse for likviditetsrisiko. Styret har vedtatt at Industriforsikring, basert på driftsmessig erfaring over tid, til enhver tid bør ha en likviditetsbalanse på rundt 40 – 60 millioner kroner, med unntak av perioder med oppbygging av midler til utbetaling av konsernbidrag, utbytte, i påvente av innbetaling av utfakturert premie, samt i situasjoner hvor det ikke er lønnsomt å flytte midler fra bank til investeringsporteføljen. Det tillates ikke bruk av derivater.

C.6 Operasjonell risiko – og etterlevelsrisiko

Definisjon: Operasjonell risiko er risikoen for tap som følge av utilstrekkelig eller sviktende interne prosesser eller systemer, menneskelige feil, eller eksterne hendelser. Operasjonell risiko omfatter også juridisk risiko.

Etterlevelsrisiko er risikoen for brudd på lover, forskrifter, andre relevante myndighetsbestemmelser og interne regelverk, og omfatter også risiko i tilknytning til kravene til finansiell rapportering.

C.6.1 Viktige operasjonelle risikoer

I selskapets ORSA prosess for 2025 ble ulike operasjonelle risikoer identifisert og vurdert, som avvik i forsikringsvilkår mellom direktepoliser og reassuranse, feil i SCR beregninger og scenarioanalyser, ulike typer etterlevelsrisiko, interessekonflikt risiko, IKT, nøkkelpersonrisiko, feil i aktuarberegninger, underslag, utilstrekkelige beredskapsplaner m.m. Det er etablert et solid rammeverk for styring av daglig drift og tilknyttet operasjonell risiko, og den operasjonelle risikoen i selskapet vurderes samlet sett til lav.

Interessekonflikter

For et captive, som er etablert for å ivareta morselskapets forsikringsbehov, er risiko for interessekonflikter en aktuell iboende risiko. Temaet står høyt på selskapets agenda og ivaretas gjennom tydelig rolle- og ansvarsdeling mellom Industriforsikring og forsikringsavdelingen i Hydro, samt i første- og andrelinjen. Prosedyrer for håndtering av interessekonflikter er etablert, og risikoreduserende tiltak er iverksatt der potensielle interessekonflikter kan oppstå. Risiko og tiltak vurderes regelmessig.

C 6.2 Vurdering av risikoreduserende tiltak for operasjonell risiko

Operasjonell risiko eies i linjen, og styres gjennom arbeidsprosesser, rolle- og ansvarsfordeling samt tilhørende rapportering som definert i selskapets rammeverk.

Industriforsikring sørger for, gjennom dokumentasjon av prosedyrer og rutiner, bevisstgjøring og andre kontroller, å redusere risikoene så mye som praktisk mulig.

I tillegg til de interne, selskapsspesifikke kontrollene Industriforsikring har etablert og gjennomfører, har kontrollfunksjonene (risikostyringsfunksjon, etterlevelsfunksjon, aktuarfunksjon, internrevisjon og ekstern revisjon) en rolle i å kontrollere selskapet. Dette gjøres jevnlig, hovedsakelig med kvartalsvis og årlig frekvens.

C.6.3 Sensitivitet

Kapitalkrav for operasjonell risiko i standardmodellen beregnes som en fast prosentvis andel av de forsikringstekniske avsetningene, som skal representere gjennomsnittet av europeiske forsikringsselskap. På grunn av at selskapet har relativt få, store kunder og eksponeringer, vil tapspotensialet ved operasjonell risiko kunne underestimeres ved den standardiserte kapitalkravberegningen. Dette hensyntas gjennom gode og utdypende diskusjoner i ORSA-prosessen, jevnlig kvalitetskontroll, o.l.

C.7 Andre vesentlige risikoer

Ikke relevant for selskapet.

C.7.1 «Prudent person principle» applisert på andre vesentlige risikoer

Ikke relevant for selskapet.

C.7.2 Sensitivitet for andre vesentlige risikoer
Ikke relevant for selskapet.

C.8 Andre opplysninger
Ikke relevant for selskapet.

D. Verdsetting for solvensformål

D.1 Eiendeler

Tabellen under viser totale eiendeler gruppert per klasse (for detaljer se tabell 02.01.02 i vedleggene):

tall i 1000	N GAAP	Solvens II	Endring
Immaterielle eiendeler			
Utsatt skattefordel			
Finansielle investeringer	1 207 889	1 207 889	0
Investeringsfond			
Utlån			
Gjenforsikring utestående	208 613	183 391	-25 222
Konter og kontantekvivalenter	59 280	59 280	0
Andre investeringer	43 313	43 313	0
Totale aktiva	1 519 096	1 493 874	-25 222

D.1.1 Finansielle investeringer

Investeringene er håndtert av Hydro Kapitalforvaltning. Industrieforsikrings ledelse har månedlige møter der det rapporteres rundt verdipapirene i selskapets investeringsportefølje på detaljnivå. I disse møtene vurderes det blant annet om alle aktivaklasser er innen rammene av styrefastsatte investeringsmandater (rating, durasjon, etc.).

Investeringsporteføljen fikk seg en betydelig knekk som følge av Liberation Day i april, men hentet seg inn igjen etter dette. Selskapets ansvarlige kapital har dermed hatt en positiv vekst, drevet av både markedsoppgangen og et godt forsikringsresultat (få skader og avviklingsgevinst på IBNR-reserver). Utviklingen følges opp gjennom blant annet kvartalsvis rapportering fra risikostyringsfunksjonen og selskapets ORSA-prosess, som er integrert i selskapets overordnede forretningsstrategi. Se punkt B.3.2 for mer informasjon.

D.1.1.1 Obligasjoner

Porteføljen har god kredittverdighet og kort durasjon. Når en obligasjon kjøpes, lånes det ut penger til et selskap (kredittobligasjon) eller til en stat (statsobligasjon). Derfor er ikke bare markedsverdi viktig når en obligasjon er vurdert, men også kredittkvaliteten.

For å prise en obligasjon, finner man nåverdien av den kontantstrømmen som verdipapiret forventes å gi. Verdien på en obligasjon blir da nåverdien av kupongutbetalinger og nåverdien av obligasjonens pålydende. Man trenger således estimater for forventet kontantstrøm og passende diskonteringsrente (forventet effektiv rente).

D.1.1.2 Aksjer

Selskapet har investert i andeler i fond, og porteføljen karakteriseres av god likviditet og spredning.

D.1.2 Gjenforsikring utestående

Gjenforsikring utestående knytter seg til gjenforsikringsandel av brutto forsikringsforpliktelser.

D.1.3 Kontanter og kontantekvivalenter

Posten kontanter og kontantekvivalenter knytter seg primært til plasseringer i norske banker.

D.1.4 Andre investeringer

Andre investeringer består primært av fordringer mot reassurandører.

D.1.5 Solvens II - og regnskapsevaluering av de ulike aktivaklassene

Eiendelene er bokført til markedsverdi i regnskapet, så det gjøres ingen justeringer.

D.2 Forsikringstekniske avsetninger

Tabellen under viser verdien av de forsikringstekniske avsetningene, i regnskapet og i Solvens II balansen:

tall i 1000	N GAAP	Solvens II	Endring
Tekniske avsetninger	387 831	391 575	3 744
Pensjonsforpliktelser	12 846	12 846	0
Forpliktelser ved utsatt skatt	10 429	3 187	-7 241
Derivater			
Finansielle forpliktelser			
Ansvarlig lånekapital			
Andre forpliktelser	46 507	46 507	0
Totale forpliktelser	457 614	454 116	-3 498

D.2.1 Forsikringstekniske avsetninger per bransje

Tabellen under viser de forsikringstekniske avsetningene per bransje:

tall i 1000	Best estimate - brutto	Risiko-margin	Sum tekniske avsetninger	Gjen-forsikrings-andel	Totalt 2025	2024
Forsikring mot utgifter til medisinsk behandling	0	0	0	0	0	0
Forsikring mot inntektstap	2 883	338	3 221	0	3 221	5 621
Yrkesskade forsikring	44 695	5 239	49 935	0	49 935	55 404
Motorvogn forsikring – øvrig	0	0	0	0	0	0
Sjø-, transport- og luftfartforsikring	9 487	1 112	10 599	1 671	8 928	12 604
Forsikring mot brann og annen skade på eiendom	267 465	31 353	298 819	181 720	117 099	306 183
Ansvarsforsikring	21 106	2 474	23 580	0	23 580	36 236
Kreditt- og kausjonsforsikring	775	91	866	0	866	1 477
Assistanseforsikring	0	0	0	0	0	0
Cyberforsikring	2 174	255	2 429	0	2 429	2 794
Ikke-proporsjonal gjenforsikring av øvrige skadeforsikringsforpliktelser	1 903	223	2 126	0	2 126	3 671
Totalt	350 489	41 086	391 575	183 391	208 184	423 991

Hovedforutsetninger

Renter og inflasjon

Rentekurven for å diskontere forventede kontantstrømmer i de tekniske beregningene er NOK-rentekurven av European Insurance and Occupational Authority ("EIOPA"). Selskapet bruker ikke motsvarsjustering eller volatilitetsjustering. Ved fremskriving av kontantstrømmer brukes historiske tall som ikke er inflasjonsjustert som grunnlag, slik at i fremtidige kontantstrømmer er inflasjon implisitt inkludert.

Kostnader

Beregninger av tekniske avsetninger inkluderer forventede indirekte skadebehandlingskostnader og fremtidig administrasjonskostnader.

Forsikringsteknisk beregningsmetode

Beste estimat erstatningsavsetning

Beste estimat av erstatningsavsetninger er beregnet som diskonterte fremtidige kontantstrømmer av forventede erstatningsutbetalinger. Fremtidige kontantstrømmer fordeles hvert år etter andelen reassuranseavsetninger av bruttoavsetninger, for å beregne gjenforsikringsandel av fremtidige kontantstrømmer. De kontantstrømmer som genereres fra denne beregningen er også diskontert med den samme rentekurven for å beregne beste estimat av endelig gjenforsikringsandel.

Beste estimat premieavsetning

For å beregne beste estimat av premieavsetning multipliseres brutto uopptjent premie med anslått combined ratio. I tillegg gjøres et påslag for binære hendelser (ENID – events not in data) for å komme frem til et beste estimat av den antatt underliggende kumulative fordelingsfunksjon. Resultatet diskonteres for å finne beste estimat for premieavsetning.

Beregningen av gjenforsikringsandel av premieavsetningen er basert på gjenforsikringsandel av uopptjent premie, og ellers utført på samme måte som gjenforsikringsandel av erstatningsavsetninger.

Ingen vederlag for forventet fortjeneste fra fremtidige premier inngår i beregningen.

Risikomargin

Risikomarginen blir beregnet ved å legge til en kapitalkostnad til den diskonterte estimerte SCR for hvert år i perioden den nåværende erstatningsavsetningen vil bli utbetalt.

De viktigste komponentene er:

- Beregnede fremtidige kontantstrømmer (inkludert uopptjent premie)
- Inntekter fra reassuransen er beregnet basert på gjeldende andeler

Kontantstrømmene er delt mellom skade og helse for å gjenspeile ulike egenskaper i bransjene (inkludert standardavvik som brukes i premie og reserve risikoberegninger). Reserve-, premie-, motparts- og operasjonell risiko inngår i beregningen.

For Premie- og reserve risiko:

SCR er beregnet ved bruk av standardavvik fra dagens SCR beregning (som er per 31.12.2025) til fremtidige forventede kontantstrømmer.

For Motpartsrisiko:

Motpartsrisikoens SCR er beregnet mot gjenværende ubetalte krav, basert på andelen av dagens motpartsrisiko i forhold til gjeldende tekniske avsetninger (per 31.12.2025).

For Operasjonell risiko:

Den operasjonelle risikoens SCR er beregnet ut fra en formel basert på opptjent bruttopremie, brutto premieavsetning og erstatningsavsetning. Kapitalkravet slik det er beregnet etter standardmodellen er vurdert som tilstrekkelig og det er ikke avsatt ytterligere Pilar 2 tillegg for operasjonell risiko.

D.2.2 Usikkerhet

Statistiske modeller og forutsetninger vil ofte være framskrivninger av fortiden. Det er ikke alltid fremtiden stemmer overens med de resultatene modeller predikerer. Forutsetninger som benyttes i beregningene kan også vise seg helt eller delvis å ikke stemme.

D.2.3 Solvens II og regnskapsforskjeller i tekniske avsetninger fordelt per bransje

tall i 1000	Brutto tekniske avsetninger	Justert for Solvency II	Best estimate - brutto	Risikomargin	Sum forsikrings-tekniske avsetninger
Forsikring mot utgifter til medisinsk behandling	0		0	0	0
Forsikring mot inntektstap	3 385	-502	2 883	338	3 221
Yrkesskade forsikring	57 915	-13 220	44 695	5 239	49 935
Motorvognforsikring – øvrig	0	0	0	0	0
Sjø-, transport- og luftfartforsikring	10 055	-568	9 487	1 112	10 599
Forsikring mot brann og annen skade på eiendom	286 377	-18 912	267 465	31 353	298 819
Ansvarsforsikring	23 925	-2 819	21 106	2 474	23 580
Kreditt- og kausjons forsikring	879	-104	775	91	866
Assistanseforsikring	0	0	0	0	0
Cyberforsikring	2 464	-290	2 174	255	2 429
Ikke-proporsjonal gjenforsikring av øvrige skadeforsikringsforpliktelse	2 040	-137	1 903	223	2 126
Totalt	387 042	-36 552	350 489	41 086	391 575

De viktigste forskjellene mellom Solvens II og regnskapsbestemmelsene for tekniske avsetninger er:

- I selskapets regnskap brukes udiskonterte forventede fremtidige kontantstrømmer mens Solvens IIs verdivurdering bruker neddiskonterte kontantstrømmer under best estimate metoden
- Solvens IIs forsikringstekniske avsetninger inkluderer risikomargin

D.3 Andre forpliktelse

D.3.1 Forpliktelse ved utsatt skatt

Per 31.12.2025 hadde selskapet forpliktelse ved utsatt skatt på NOK 3,2 millioner (Solvens II balansen).

Utsatt skatt er beregnet med 25 % på grunnlag av de midlertidige forskjeller som eksisterer mellom regnskapsmessige og skattemessige verdier, samt ligningsmessig underskudd til fremføring ved utgangen av regnskapsåret. Selskapet ble omfattet av finansskatt fra og med 2023 på grunn av direkteansettelse i captivet.

Sikkerhetsavsetningen er fra 2018 skattemessig inntektsført med 1/10 iht. nye skatteregler. Dette innebærer at utsatt skatt reduseres iht. den skattemessige inntektsføringen.

Skatteøkende og skattereduserende midlertidige forskjeller som reverserer eller kan reversere i samme periode er utlignet. Forskjeller mellom tekniske avsetninger i årsregnskapet og Solvens II balanse er også underlagt utsatt skatt.

D.3.2 Forpliktelser i forbindelse med direkte forsikring, herunder forsikringsformidlere
Disse forpliktelsene (NOK 5,1 millioner) representerer tidsforskjell mellom erstatningsutbetalingenes innleggelse og selve betalingen. Det er ingen forskjell i verdsettelsen mellom selskapsregnskapet og Solvens II balanse.

D.3.3 Forpliktelser i forbindelse med gjenforsikring

Per 31.12.2025 skyldte selskapet reassurandørene NOK 0. Det er ingen forskjell i verdsettelsen mellom selskapsregnskapet og Solvens II balanse.

D.3.4 Øvrige forpliktelser

Per 31.12.2025 hadde selskapet påløpt NOK 3,1 millioner i andre forpliktelser. Det er ingen forskjell i verdsettelsen mellom selskapsregnskapet og Solvens II balanse.

D.4 Alternative metoder for evaluering

Ikke aktuelt for selskapet.

D.5 Andre opplysninger

Ikke aktuelt for selskapet.

E. Kapitalforvaltning




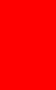
E.1 Ansvarlig kapital

Industriforsikrings solvenskapitalbehov fremkommer gjennom SCR-beregningen hvert kvartal; Pilar 1. I tillegg har Industriforsikring definert flere Pilar 2 tillegg basert på administrasjonens og styrets egne risikovurderinger, utover SCR.

Industriforsikring har som målsetting å ha en solvenskapital som overstiger samlet solvenskapitalbehov fra Pilar 1 og 2; en ekstra buffer. Som grunnlag for vurdering av hvor stor bufferkapitalen bør være legges følgende momenter til grunn:

- At alle risikoer ikke er identifisert og hensyntatt under Pilar 1 og Pilar 2
- At Industriforsikring ikke ønsker å be om kapitaltilskudd fra morselskapet
- Svingninger i risikoeksponering og solvenskapitalkrav
- Krav til soliditet fra fronting-selskap
- Forventning om økt risikotaking for captivet grunnet utfordrende forsikringsmarked og skadesituasjon
- Evt. annen usikkerhet

Mål for risikotoleranse er en solvensmargin på minst 150%, som betyr at selskapet minst skal ha kapital tilsvarende 150% av det regulatoriske kapitalkravet. Selskapets risikotoleranse og samlede kapitalbehov kan illustreres slik:

Zone	Status	Solvency margin 31.12.2025	Measures
Green zone <i>Strategic capital</i>		Solvency margin \geq 150 %	Continue operations Consider increasing risk exposure within insurance or market risk, pay group contribution/ dividend to parent company
Yellow zone		Solvency margin 125% - 149%	Implementation of measures such as monitoring and stress testing and other necessary risk reducing measures in line with cost / benefit assessment Contingency plan, yellow and orange zone
Orange zone		Solvency margin 101% - 124%	Implementation of risk reducing and capital-promoting measures Contingency plan, yellow and orange zone
Red zone <i>Pillar 1</i>		Solvency margin \leq 100%	Requires immediate action Contingency plan, red zone

Dersom solvenskapitalen faller under ønsket nivå (under grønt) skal styret vurdere og iverksette tiltak som reduserer risiko og/eller øker kapital, avhengig av årsak og forventet varighet for den reduserte solvenssituasjonen. Aktuelle tiltak kan være ytterligere analyser, stresstester og overvåking, reduksjon av eksponering, realisering av deler av investeringsporteføljen og/eller innhenting av ekstra kapital. Hvis solvenssituasjonen er i grønn sone, skal tilbakeføring av midler til mor vurderes.

E.1.1 Mål, prinsipper og prosess for styring av ansvarlig kapital

Målet med kapitalstyring er å opprettholde, til alle tider, tilstrekkelig ansvarlig kapital til å dekke SCR og MCR med en passende buffer.

Som en del av ORSA-prosessen utarbeider Industriforsikring løpende årlige soliditetsprognoser som vurderer strukturen av ansvarlig kapital og fremtidige behov. Strategi og handlingsplan, som danner grunnlaget for ORSA, inneholder en femårs projeksjon av solvenskapitalbehov.

Selskapets solvensbehov vurderes opp mot de foreslåtte mål og rammer.

E.1.2 Ansvarlig kapital klassifisert i kapitalgrupper

Forsikringsforetakets ansvarlige kapital inndeles i tre kapitalgrupper etter kriterier under Solvens II-forskriften.

For selskapet er innbetalt aksjekapital og annen opptjent egenkapital definert som kapitalgruppe 1, mens naturskadefondet defineres i kapitalgruppe 2.

Selskapets ansvarlige kapital er som følger:

Basiskapital elementer	Kapitalgruppe	NOK 000	%	2024
Ordinær aksjekapital	1	20 000	1,92 %	20 000
Avstemmingsreserve	1	904 183	86,96 %	627 812
Annen ansvarlig kapital	2	115 575	11,12 %	116 916
Utsatt skattefordel	3	0	0,00 %	0
Ansvarlig kapital		1 039 758	100 %	764 728

E.1.3 Kvalifisert mengde ansvarlig kapital til å dekke solvenskapitalkravet klassifisert i kapitalgrupper

Det er kapitalen fra kapitalgruppe 1 og 2 som kan brukes til å dekke solvenskapitalkravet. På grunn av restriksjoner kan kapital i kapitalgruppe 3 maksimalt utgjøre 15 prosent av solvenskapitalkravet.

Tellende kapital for SCR	2025	2024
Kapitalgruppe 1	924 183	647 812
Kapitalgruppe 2	115 575	116 916
Kapitalgruppe 3		
Total ansvarlig kapital for SCR	1 039 758	764 728

E.1.4 Kvalifisert mengde ansvarlig kapital til å dekke minstekravet klassifisert i kapitalgrupper

Tellende kapital for MCR	2025	2024
Kapitalgruppe 1	924 183	647 812
Kapitalgruppe 2	19 267	19 869
Kapitalgruppe 3		
Total ansvarlig kapital for SCR	943 450	667 681

E.1.5 Forskjellen mellom ansvarlig kapital, som vist i regnskapet og Solvens II når eiendeler overstiger forpliktelser

Sum egenkapital i regnskapet (tall i 1000):	2025	2024
Aksjekapital	20 000	20 000
Opptjent egenkapital	1 041 482	749 106
Sum eiendeler fratrukket sum forpliktelser	1 061 482	769 106
Justeringer for Solvens II:		
Endring i forpliktelser (netto reass)	-28 966	-5 838
Endring Garantiordningen	0	0
Endring utsatt skatt	7 241	1 459
SII verdi av eiendeler fratrukket sum forpliktelser	1 039 758	764 728

E.2 Solvenskapitalkrav og minstekapitalkrav

E.2.1 Foretakets planlagte bruk av forenklede beregninger

Foretaket benytter ingen forenklede beregninger

E.2.2 Solvens kapitalkrav - og minimum kapitalkrav

Skjema under viser SCR og MCR per 31.12 2025:

tall i 1000	2025	2024
SCR	385 349	397 375
MCR	96 337	99 344
Dekningsprosent SCR	270 %	192 %
Dekningsprosent MCR	979 %	672 %

E.2.3 Solvens kapitalkrav fordelt per risiko

tall i 1000	2025	2024
Markedsrisiko	236 842	200 166
Motpartsrisiko	32 570	36 917
Forsikringsrisiko – Helse	38 417	32 067
Forsikringsrisiko - non life	311 866	245 031
Diversifisering	-159 247	-135 284
Basis Solvenskapitalkrav (BSCR)	460 447	378 897
Operasjonell risiko	10 515	18 478
Tapsabsorberende evne av utsatt skatt	-85 613	0
Solvenskapitalkrav (SCR)	385 349	397 375

Selskapet har utarbeidet et budsjett som en del av ORSA-prosessen, og sammenlignet forventede kapitalkrav mot tilgjengelig kapital. Selskapet ser ingen risiko for å ikke oppfylle sine MCR- og SCR-krav.

Selskapet benytter seg av tapsabsorberende evne av utsatt skatt (LACDT) i kapitalkravsberegningen. Utsatt skattefordel oppstår som en effekt av store tap, og eiendelen kan motregnes mot fremtidig skattegevinst for selskapet. For å kunne bruke en utsatt skattefordel i SCR-beregningen, må selskapet ha et tilstrekkelig skattepliktig overskudd de kommende fem årene etter en 200-års hendelse. Fremtidig betalbar skatt motvirker den utsatte skattefordelen. For å sikre at Industriforsikring er innenfor kravet er det inkludert en stresstest i ORSA-prosessen som omhandler den tapsabsorberende evnen av utsatt skatt.

E.2.4 Data brukt for å beregne minimum kapitalkrav

Skjemaet under viser data for MCR beregningene per 31.12 2025:

tall i 1000	2025	2024
Absolutt nedre grense for MCR	46 594	47 754
Lineært beregnet MCR	31 414	46 610
Solvenskapitalkrav (SCR)	385 349	339 683
Kombinert MCR (hensyntatt øvre og nedre grense)	96 337	84 921
MCR	96 337	84 921

E.3 Bruk av den durasjonsbaserte undermodulen for aksjerisiko ved beregningen av solvenskapitalkravet

Den durasjonsbaserte undermodulen for aksjerisiko i beregning av SCR er ikke i bruk.

E.4 Forskjeller mellom standardformelen og benyttede interne modeller

Interne modeller er ikke brukt.

E.5 Manglende oppfyllelse av minstekapitalkravet og manglende oppfyllelse av solvenskapitalkravet

MCR og SCR per 31.12.2025 er oppfylt. Risiko for at selskapet ikke vil oppfylle MCR eller SCR i fremtiden vurderes til lav.

E.6 Andre opplysninger

Ikke relevant for dette selskapet.

F. Rapporteringsmaler

Følgende ARTs (Annual Reporting Submissions) er inntatt som vedlegg til SFCR rapporten:

S.02.01.02 – Balansen
S.04.05.21 - Premier, erstatninger og kostnader – landfordelt
S.05.01.02 - Premier, erstatninger og kostnader pr Forsikringsbransje
S.12.01.02 - Forsikringstekniske avsetninger - livsforsikring og helseforsikring håndtert som livsforsikring
S.17.01.02 - Forsikringstekniske avsetninger – skadeforsikring
S.19.01.21 - Erstatninger i skadeforsikring
S.22.01.21 - Effekten av overgangsregler og andre tiltak knyttet til langsiktige garantier (LTG)
S.23.01.01 – Ansvarlig kapital
S.25.01.21 – Solvenskapitalkrav
S.28.01.01 - Minstekapitalkrav - kun livsforsikringsvirksomhet eller skadeforsikringsvirksomhet
S.28.02.01 - Minstekapitalkrav - både livsforsikringsvirksomhet og skadeforsikringsvirksomhet

Malene er inkludert på slutten av denne rapporten.

G. Godkjenning av SFCR rapport og rapporteringsskjemaer

Industriforsikrings SFCR rapport for 2025 og vedlagte rapporteringsskjemaer er styrebehandlet og godkjent av styret 25.03.2026.

S.02.01.02 - Balansen

Eiendeler		Solvens II-
		verdier
		C0010
Immaterielle eiendeler	R0030	-
Eiendeler ved skatt (utsatt skattefordel)	R0040	-
Overfinansiering av ytelsesbaserte pensjonsordninger (ytelser til ansatte)	R0050	-
Eiendom, anlegg og utstyr til eget bruk	R0060	-
Investeringer (ekskl. eiendeler knyttet til kontrakter med investeringsvalg)	R0070	1 207 889
Eiendom (annet enn til eget bruk)	R0080	-
Investeringer i tilknyttede foretak, herunder deltakerinteresser	R0090	-
Aksjer mv.	R0100	-
Aksjer - børsnoterte	R0110	-
Aksjer - ikke børsnoterte	R0120	-
Obligasjoner	R0130	803 849
Statsobligasjoner mv.	R0140	-
Foretaksobligasjoner mv.	R0150	803 849
Strukturerte verdipapirer	R0160	-
Sikrede verdipapirer	R0170	-
Verdipapirfond mv.	R0180	404 040
Derivater	R0190	-
Innskudd annet enn kontantekvivalenter	R0200	-
Andre investeringer	R0210	-
Eiendeler knyttet til kontrakter med investeringsvalg	R0220	-
Utlån	R0230	-
Utlån med sikkerhet i forsikringskontrakter	R0240	-
Utlån til enkeltpersoner	R0250	-
Øvrige utlån	R0260	-
Gjenforsikringsandel av forsikringstekniske bruttoavsetninger:	R0270	183 391
Skadeforsikring og helseforsikring håndtert som skadeforsikring	R0280	183 391
Skadeforsikring ekskl. helseforsikring håndtert som skadeforsikring	R0290	183 391
Helseforsikring håndtert som skadeforsikring	R0300	-
Livsforsikring og helseforsikring håndtert som livsforsikring, ekskl. kontrakter med investeringsvalg	R0310	-
Helseforsikring håndtert som livsforsikring	R0320	-
Livsforsikring ekskl. helseforsikring håndtert som livsforsikring og kontrakter med investeringsvalg	R0330	-
Livsforsikring med investeringsvalg	R0340	-
Gjenforsikringsdepoter	R0350	-
Fordringer i forbindelse med direkte forsikring, herunder forsikringsformidlere	R0360	1 223
Fordringer i forbindelse med gjenforsikring	R0370	37 284
Ikke forsikringsrelaterte fordringer	R0380	1 141
Egne aksjer (holdt direkte)	R0390	-
Forfalte beløp relatert til elementer i ansvarlig kapital som er innkalt men ikke innbetalt	R0400	-
Kontanter og kontantekvivalenter	R0410	59 280
Øvrige eiendeler	R0420	3 665
Sum eiendeler	R0500	1 493 874

S.02.01.02 - Balansen

Forpliktelser		Solvens II-
		verdier
		C0010
Forsikringstekniske avsetninger - skadeforsikring	R0510	391 575
Forsikringstekniske avsetninger - skadeforsikring (ekskl. helseforsikring håndtert som skadeforsikring)	R0520	338 419
Forsikringstekniske avsetninger beregnet under ett	R0530	-
Beste estimat	R0540	302 911
Risikomargin	R0550	35 508
Forsikringstekniske avsetninger - helseforsikring (håndtert som skadeforsikring)	R0560	53 156
Forsikringstekniske avsetninger beregnet under ett	R0570	-
Beste estimat	R0580	47 579
Risikomargin	R0590	5 577
Forsikringstekniske avsetninger - livsforsikring (ekskl. kontrakter med investeringsvalg)	R0600	-
Forsikringstekniske avsetninger - helseforsikring håndtert som livsforsikring	R0610	-
Forsikringstekniske avsetninger beregnet under ett	R0620	-
Beste estimat	R0630	-
Risikomargin	R0640	-
Forsikringstekniske avsetninger - livsforsikring (ekskl. helseforsikring håndtert som livsforsikring og kontrakter med investeringsvalg)	R0650	-
Forsikringstekniske avsetninger beregnet under ett	R0660	-
Beste estimat	R0670	-
Risikomargin	R0680	-
Forsikringstekniske avsetninger - kontrakter med investeringsvalg	R0690	-
Forsikringstekniske avsetninger beregnet under ett	R0700	-
Beste estimat	R0710	-
Risikomargin	R0720	-
Betingede forpliktelser	R0740	-
Avsetninger, andre enn forsikringstekniske avsetninger	R0750	-
Pensjonsforpliktelser	R0760	12 846
Premiedepot fra gjenforsikringsforetak	R0770	-
Forpliktelser ved utsatt skatt	R0780	3 187
Derivater	R0790	-
Gjeld til kredittinstitusjoner	R0800	-
Finansielle forpliktelser, annet enn gjeld til kredittinstitusjoner	R0810	-
Forpliktelser i forbindelse med direkte forsikring, herunder forsikringsformidlere	R0820	5 099
Forpliktelser i forbindelse med gjenforsikring	R0830	-
Betalingsforpliktelser (til leverandører, ikke forsikring)	R0840	3 129
Fondsobligasjonskapital og ansvarlig lånekapital	R0850	-
Fondsobligasjonskapital og ansvarlig lånekapital som ikke inngår i basiskapitalen	R0860	-
Fondsobligasjonskapital og ansvarlig lånekapital som inngår i basiskapitalen	R0870	-
Øvrige forpliktelser	R0880	38 279
Sum forpliktelser	R0900	454 116
Sum eiendeler fratrukket sum forpliktelser	R1000	1 039 758

S.04.05.21 - Premier, erstatninger og kostnader - landfordelt

Hjemstaten: Skadeforsikring og gjenforsikringsforpliktelser		Hjemstaten	
		C0010	
Forfalte premier			
Brutto - direkte forsikring	R0020	207 917	
Brutto - mottatt proporsjonal gjenforsikring	R0021	-	
Brutto - mottatt ikke-proporsjonal gjenforsikring	R0022	1 906	
Opptjente premier			
Brutto - direkte forsikring	R0030	208 288	
Brutto - mottatt proporsjonal gjenforsikring	R0031	-	
Brutto - mottatt ikke-proporsjonal gjenforsikring	R0032	1 906	
Erstatningskostnader			
Brutto - direkte forsikring	R0040	27 814	
Brutto - mottatt proporsjonal gjenforsikring	R0041	-	
Brutto - mottatt ikke-proporsjonal gjenforsikring	R0042	(1 724)	
Påløpte kostnader			
Brutto - direkte forsikring	R0050	24 009	
Brutto - mottatt proporsjonal gjenforsikring	R0051	-	
Brutto - mottatt ikke-proporsjonal gjenforsikring	R0052	2	

Hjemstaten: Livsforsikring og gjenforsikringsforpliktelser		Hjemstaten	
		C0030	
Brutto forfalte premier	R1020	-	
Brutto opptjente premier	R1030	-	
Erstatningskostnader	R1040	-	
Brutto påløpte kostnader	R1050	-	

S.04.05.21.02 - Premier, erstatninger og kostnader - landfordelt

	Land	Forfalte premier			Opptjente premier			
		Brutto - direkte forsikring	Brutto - mottatt proporsjonal gjenforsikring	Brutto - mottatt ikke-proporsjonal gjenforsikring	Brutto - direkte forsikring	Brutto - mottatt proporsjonal gjenforsikring	Brutto - mottatt ikke-proporsjonal gjenforsikring	
		R0010	R0020	R0021	R0022	R0030	R0031	R0032
Topp 5 land: skadeforsikring	C0020	BRAZIL	64 787	-	-	64 787	-	-
Topp 5 land: skadeforsikring	C0020							
Topp 5 land: skadeforsikring	C0020							
Topp 5 land: skadeforsikring	C0020							
Topp 5 land: skadeforsikring	C0020							

	Land	Erstatningskostnader			Påløpte kostnader			
		Brutto - direkte forsikring	Brutto - mottatt proporsjonal gjenforsikring	Brutto - mottatt ikke-proporsjonal gjenforsikring	Brutto - direkte forsikring	Brutto - mottatt proporsjonal gjenforsikring	Brutto - mottatt ikke-proporsjonal gjenforsikring	
		R0010	R0040	R0041	R0042	R0050	R0052	R00522
Topp 5 land: skadeforsikring	C0020	BRAZIL	8 926	-	-	7 275	-	-
Topp 5 land: skadeforsikring	C0020							
Topp 5 land: skadeforsikring	C0020							
Topp 5 land: skadeforsikring	C0020							
Topp 5 land: skadeforsikring	C0020							

S.04.05.21.02 - Premier, erstatninger og kostnader - landfordelt

		Land	Brutto forfalte premier	Brutto opptjente premier	Erstatningskostnader	Brutto påløpte kostnader
		R1010	R1020	R1030	R1040	R1050
Topp 5 land: liv og helse SLT	C0040					
Topp 5 land: liv og helse SLT	C0040					
Topp 5 land: liv og helse SLT	C0040					
Topp 5 land: liv og helse SLT	C0040					
Topp 5 land: liv og helse SLT	C0040					

S.05.01.02 - Premier, erstatninger og kostnader pr. Forsikringsbransje

Skadeforsikringsforpliktelser - Direkte forsikring og mottatt proporsjonal gjenforsikring

		Forsikring mot utgifter til medisinsk behandling	Forsikring mot inntektstap	Yrkesskade-forsikring	Motorvogn-forsikring - trafikk
		C0010	C0020	C0030	C0040
Forfalte premier					
Brutto - direkte forsikring	R0110	-	3 228	9 613	-
Brutto - mottatt proporsjonal gjenforsikring	R0120	-	-	-	-
Brutto - mottatt ikke-proporsjonal gjenforsikring	R0130				
Gjenforsikringsandel	R0140	-	560	560	-
For egen regning (netto)	R0200	-	2 668	9 053	-
Opptjente premier					
Brutto - direkte forsikring	R0210	-	3 228	9 613	-
Brutto - mottatt proporsjonal gjenforsikring	R0220	-	-	-	-
Brutto - mottatt ikke-proporsjonal gjenforsikring	R0230				
Gjenforsikringsandel	R0240	-	560	560	-
For egen regning (netto)	R0300	-	2 668	9 053	-
Erstatningskostnader					
Brutto - direkte forsikring	R0310	-	(703)	(828)	-
Brutto - mottatt proporsjonal gjenforsikring	R0320	-	-	-	-
Brutto - mottatt ikke-proporsjonal gjenforsikring	R0330				
Gjenforsikringsandel	R0340	-	-	(555)	-
For egen regning (netto)	R0400	-	(703)	(274)	-
Forsikringsrelaterte driftskostnader mv.	R0550	-	363	1 560	-
Andre kostnader	R1200				
Sum kostnader	R1300				

S.05.01.02 - Premier, erstatninger og kostnader pr. Forsikringsbransje

Skadeforsikringsforpliktelser - Direkte forsikring og mottatt proporsjonal gjenforsikring

		Motorvogn- forsikring - øvrig	Sjøforsikring, transport- forsikring og luftfarts- forsikring	Forsikring mot brann og annen skade på eiendom	Ansvars- forsikring
		C0050	C0060	C0070	C0080
Forfalte premier					
Brutto - direkte forsikring	R0110	-	23 164	250 171	15 146
Brutto - mottatt proporsjonal gjenforsikring	R0120	-	-	-	-
Brutto - mottatt ikke-proporsjonal gjenforsikring	R0130				
Gjenforsikringsandel	R0140	-	4 225	136 901	1 886
For egen regning (netto)	R0200	-	18 939	113 270	13 260
Opptjente premier					
Brutto - direkte forsikring	R0210	-	23 164	250 542	15 146
Brutto - mottatt proporsjonal gjenforsikring	R0220	-	-	-	-
Brutto - mottatt ikke-proporsjonal gjenforsikring	R0230				
Gjenforsikringsandel	R0240	-	4 225	136 901	1 886
For egen regning (netto)	R0300	-	18 939	113 641	13 260
Erstatningskostnader					
Brutto - direkte forsikring	R0310	-	2 869	34 994	6 060
Brutto - mottatt proporsjonal gjenforsikring	R0320	-	-	-	-
Brutto - mottatt ikke-proporsjonal gjenforsikring	R0330				
Gjenforsikringsandel	R0340	-	234	(12 686)	-
For egen regning (netto)	R0400	-	2 635	47 680	6 060
Forsikringsrelaterte driftskostnader mv.	R0550	-	2 570	28 143	1 848
Andre kostnader	R1200				
Sum kostnader	R1300				

S.05.01.02 - Premier, erstatninger og kostnader pr. Forsikringsbransje

Skadeforsikringsforpliktelser - Direkte forsikring og mottatt proporsjonal gjenforsikring

		Kreditt- og kausjons- forsikring	Rettshjelps- forsikring	Assistanse- forsikring	Forsikring mot diverse økonomiske tap
		C0090	C0100	C0110	C0120
Forfalte premier					
Brutto - direkte forsikring	R0110	3	-	-	1 857
Brutto - mottatt proporsjonal gjenforsikring	R0120	-	-	-	-
Brutto - mottatt ikke-proporsjonal gjenforsikring	R0130				
Gjenforsikringsandel	R0140	-	-	-	-
For egen regning (netto)	R0200	3	-	-	1 857
Opptjente premier					
Brutto - direkte forsikring	R0210	3	-	-	1 857
Brutto - mottatt proporsjonal gjenforsikring	R0220	-	-	-	-
Brutto - mottatt ikke-proporsjonal gjenforsikring	R0230				
Gjenforsikringsandel	R0240	-	-	-	-
For egen regning (netto)	R0300	3	-	-	1 857
Erstatningskostnader					
Brutto - direkte forsikring	R0310	(829)	-	-	(560)
Brutto - mottatt proporsjonal gjenforsikring	R0320	-	-	-	-
Brutto - mottatt ikke-proporsjonal gjenforsikring	R0330				
Gjenforsikringsandel	R0340	-	-	-	-
For egen regning (netto)	R0400	(829)	-	-	(560)
Forsikringsrelaterte driftskostnader mv.	R0550	2	-	-	226
Andre kostnader	R1200				
Sum kostnader	R1300				

S.05.01.02 - Premier, erstatninger og kostnader pr. Forsikringsbransje

Skadeforsikringsforpliktelser - Mottatt ikke-proporsjonal gjenforsikring

		Helseforsikringsforpliktelser	Ansvarsforsikringsforpliktelser	Forpliktelser innen sjøforsikring, transportforsikring og luftfartsforsikring	Øvrige skadeforsikringsforpliktelser	Sum
		C0130	C0140	C0150	C0160	C0200
Forfalte premier						
Brutto - direkte forsikring	R0110					303 181
Brutto - mottatt proporsjonal gjenforsikring	R0120					-
Brutto - mottatt ikke-proporsjonal gjenforsikring	R0130	-	-	-	1 906	1 906
Gjenforsikringsandel	R0140	-	-	-	-	144 132
For egen regning (netto)	R0200	-	-	-	1 906	160 954
Opptjente premier						
Brutto - direkte forsikring	R0210					303 552
Brutto - mottatt proporsjonal gjenforsikring	R0220					-
Brutto - mottatt ikke-proporsjonal gjenforsikring	R0230	-	-	-	1 906	1 906
Gjenforsikringsandel	R0240	-	-	-	-	144 132
For egen regning (netto)	R0300	-	-	-	1 906	161 326
Erstatningskostnader						
Brutto - direkte forsikring	R0310					41 002
Brutto - mottatt proporsjonal gjenforsikring	R0320					-
Brutto - mottatt ikke-proporsjonal gjenforsikring	R0330	-	-	-	(1 724)	(1 724)
Gjenforsikringsandel	R0340	-	-	-	-	(13 007)
For egen regning (netto)	R0400	-	-	-	(1 724)	52 285
Forsikringsrelaterte driftskostnader mv.	R0550	-	-	-	2	34 715
Andre kostnader	R1200					
Sum kostnader	R1300					34 715

S.05.01.02 - Premier, erstatninger og kostnader pr. Forsikringsbransje

Livsforsikringsforpliktelseser

		Helseforsikring	Forsikring med overskudds- deling	Forsikring med investerings- valg	Øvrig livsforsikrin- g	Annuiteter fra skadeforsikri- ng vedrørende helseforsikrin- gs- forpliktelseser	Annuiteter fra skadeforsikring vedrørende andre forsikrings- forpliktelseser enn helsesforsikring- s- forpliktelseser
		C0210	C0220	C0230	C0240	C0250	C0260
Forfalte premier							
Brutto	R1410	-	-	-	-	-	-
Gjenforsikringsandel	R1420	-	-	-	-	-	-
For egen regning (netto)	R1500	-	-	-	-	-	-
Opptjente premier							
Brutto	R1510	-	-	-	-	-	-
Gjenforsikringsandel	R1520	-	-	-	-	-	-
For egen regning (netto)	R1600	-	-	-	-	-	-
Erstatningskostnader							
Brutto	R1610	-	-	-	-	-	-
Gjenforsikringsandel	R1620	-	-	-	-	-	-
For egen regning (netto)	R1700	-	-	-	-	-	-
Forsikringsrelaterte driftskostnader mv.	R1900	-	-	-	-	-	-
Andre kostnader	R2510						
Sum kostnader	R2600						
Sum beløp vedrørende gjenkjøp	R2700						

S.05.01.02 - Premier, erstatninger og kostnader pr. Forsikringsbransje

		Gjenforsikringsforpliktelser innen livsforsikring		
		Gjenforsikring av helseforsikrings- forpliktelser	Gjenforsikring av livsforsikrings- forplik- telser	Sum
		C0270	C0280	C0300
Forfalte premier				
Brutto	R1410	-	-	-
Gjenforsikringsandel	R1420	-	-	-
For egen regning (netto)	R1500	-	-	-
Opptjente premier				
Brutto	R1510	-	-	-
Gjenforsikringsandel	R1520	-	-	-
For egen regning (netto)	R1600	-	-	-
Erstatningskostnader				
Brutto	R1610	-	-	-
Gjenforsikringsandel	R1620	-	-	-
For egen regning (netto)	R1700	-	-	-
Forsikringsrelaterte driftskostnader mv.	R1900	-	-	-
Andre kostnader	R2510			
Sum kostnader	R2600			-
Sum beløp vedrørende gjenkjøp	R2700			-

S.12.01.02 - Forsikringstekniske avsetninger - livsforsikring og helseforsikring håndtert som livsforsikring

		Forsikring med investeringsvalg			
		Forsikring med overskuddsdeli ng		Kontrakter uten opsjoner og garantier	Kontrakter med opsjoner eller garantier
		C0020	C0030	C0040	C0050
Forsikringstekniske avsetninger beregnet under ett	R0010	-	-		
Sum beløp som kan innkreves fra gjenforsikring og SPV-er justert for forventet tap som følge av mislighold hos motparter (relatert til forsikringstekniske avsetninger beregnet under ett)	R0020	-	-		
Forsikringstekniske avsetninger beregnet som en sum av beste estimat og risikomargin					
Beste estimat					
Brutto beste estimat	R0030	-		-	-
Sum beløp som kan innkreves fra gjenforsikring og SPV-er justert for forventet tap som følge av mislighold hos motparter	R0080	-		-	-
Sum beste estimat fratrukket beløp som kan innkreves fra gjenforsikring og SPV-er	R0090	-		-	-
Risikomargin	R0100	-	-		
Sum forsikringstekniske avsetninger	R0200	-	-		

S.12.01.02 - Forsikringstekniske avsetninger - livsforsikring og helseforsikring håndtert som livsforsikring

		Øvrig livsforsikring		Annuiteter fra skadeforsikring vedrørende andre	
		Kontrakter uten opsjoner og garantier	Kontrakter med opsjoner eller garantier	forsikringsforpliktelser enn helseforsikringsforpliktelser	
		C0060	C0070	C0080	C0090
Forsikringstekniske avsetninger beregnet under ett	R0010	-			-
Sum beløp som kan innkreves fra gjenforsikring og SPV-er justert for forventet tap som følge av mislighold hos motparter (relatert til forsikringstekniske avsetninger beregnet under ett)	R0020	-			-
Forsikringstekniske avsetninger beregnet som en sum av beste estimat og risikomargin					
Beste estimat					
Brutto beste estimat	R0030		-	-	-
Sum beløp som kan innkreves fra gjenforsikring og SPV-er justert for forventet tap som følge av mislighold hos motparter	R0080		-	-	-
Sum beste estimat fratrukket beløp som kan innkreves fra gjenforsikring og SPV-er	R0090		-	-	-
Risikomargin	R0100	-			-
Sum forsikringstekniske avsetninger	R0200	-			-

S.12.01.02 - Forsikringstekniske avsetninger - livsforsikring og helseforsikring håndtert som livsforsikring

		Akseptert gjenforsikring	Sum (livsforsikring unntatt helseforsikring, herunder forsikring med investeringsvalg)	Helseforsikring		
				Kontrakter uten opsjoner og garantier		Kontrakter med opsjoner eller garantier
				C0100	C0150	
Forsikringstekniske avsetninger beregnet under ett	R0010	-	-	-		
Sum beløp som kan innkreves fra gjenforsikring og SPV-er justert for forventet tap som følge av mislighold hos motparter (relatert til forsikringstekniske avsetninger beregnet under ett)	R0020	-	-	-		
Forsikringstekniske avsetninger beregnet som en sum av beste estimat og risikomargin						
Beste estimat						
Brutto beste estimat	R0030	-	-		-	-
Sum beløp som kan innkreves fra gjenforsikring og SPV-er justert for forventet tap som følge av mislighold hos motparter	R0080	-	-		-	-
Sum beste estimat fratrukket beløp som kan innkreves fra gjenforsikring og SPV-er	R0090	-	-		-	-
Risikomargin	R0100	-	-			
Sum forsikringstekniske avsetninger	R0200	-	-	-		

S.12.01.02 - Forsikringstekniske avsetninger - livsforsikring og helseforsikring håndtert som livsforsikring

		Annuiteter fra skadeforsikring vedrørende helseforsikringsforpliktelser	Mottatt gjenforsikring av helseforsikringsforpliktelser	Sum (helseforsikring håndtert som livsforsikring)
		C0190	C0200	C0210
Forsikringstekniske avsetninger beregnet under ett	R0010	-	-	-
Sum beløp som kan innkreves fra gjenforsikring og SPV-er justert for forventet tap som følge av mislighold hos motparter (relatert til forsikringstekniske avsetninger beregnet under ett)	R0020	-	-	-
Forsikringstekniske avsetninger beregnet som en sum av beste estimat og risikomargin				
Beste estimat				
Brutto beste estimat	R0030	-	-	-
Sum beløp som kan innkreves fra gjenforsikring og SPV-er justert for forventet tap som følge av mislighold hos motparter	R0080	-	-	-
Sum beste estimat fratrukket beløp som kan innkreves fra gjenforsikring og SPV-er	R0090	-	-	-
Risikomargin	R0100	-	-	-
Sum forsikringstekniske avsetninger	R0200	-	-	-

S.17.01.02 - Forsikringstekniske avsetninger - skadeforsikring

		Direkte forsikring...					
		Forsikring mot utgifter til medisinsk behandling	Forsikring mot inntektstap	Yrskeskade- forsikring	Motorvogn- forsikring - trafikk	Motorvogn- forsikring - øvrige	Sjøforsikring , transport- forsikring og luftfarts- forsikring
		C0020	C0030	C0040	C0050	C0060	C0070
Forsikringstekniske avsetninger beregnet under ett	R0010	-	-	-	-	-	-
Sum beløp som kan innkreves fra gjenforsikringsavtaler og SPV-er justert for forventet tap som følge av mislighold hos motparter (relatert til forsikringstekniske avsetninger beregnet under ett)	R0050	-	-	-	-	-	-
Forsikringstekniske avsetninger beregnet som en sum av beste estimat og risikomargin							
Beste estimat							
Premieavsetning							
Brutto - i alt	R0060	-	-	-	-	-	-
Sum beløp som kan innkreves fra gjenforsikring og SPV-er justert for forventet tap (mislighold hos motparter)	R0140	-	-	-	-	-	-
Netto beste estimat for premieavsetning	R0150	-	-	-	-	-	-
Erstatningsavsetning							
Brutto - i alt	R0160	-	2 883	44 695	-	-	9 487
Sum beløp som kan innkreves fra gjenforsikring og SPV-er justert for forventet tap (mislighold hos motparter)	R0240	-	-	-	-	-	1 671
Netto beste estimat for erstatningsavsetning	R0250	-	2 883	44 695	-	-	7 816

S.17.01.02 - Forsikringstekniske avsetninger - skadeforsikring

		Direkte forsikring...					
		Forsikring mot utgifter til medisinsk behandling	Forsikring mot inntektstap	Yrkesskade- forsikring	Motorvogn- forsikring - trafikk	Motorvogn- forsikring - øvrige	Sjøforsikring , transport- forsikring og luftfarts- forsikring
		C0020	C0030	C0040	C0050	C0060	C0070
Sum beste estimat - brutto	R0260	-	2 883	44 695	-	-	9 487
Sum beste estimat - netto	R0270	-	2 883	44 695	-	-	7 816
Risikomargin	R0280	-	338	5 239	-	-	1 112
Fradrag i forsikringstekniske avsetninger som følge av overgangsbestemmelsen							
Fradrag i forsikringstekniske avsetninger beregnet under ett	R0290	-	-	-	-	-	-
Fradrag i beste estimat	R0300	-	-	-	-	-	-
Fradrag i risikomargin	R0310	-	-	-	-	-	-
Sum forsikringstekniske avsetninger							
Sum forsikringstekniske avsetninger	R0320	-	3 221	49 935	-	-	10 599
Sum beløp som kan innkreves fra gjenforsikring og SPV-er justert for forventet tap (mislighold hos motparter)	R0330	-	-	-	-	-	1 671
Sum forsikringstekniske avsetninger fratrukket beløp som kan innkreves fra gjenforsikring og SPV-er	R0340	-	3 221	49 935	-	-	8 928

S.17.01.02 - Forsikringstekniske avsetninger - skadeforsikring

Direkte forsikring...

		Direkte forsikring...					
		Forsikring mot brann og annen skade på eiendom	Ansvarsforsikring	Kreditt- og kausjonsforsikring	Rettshjelps-forsikring	Assistanse-forsikring	Forsikring mot diverse økonomiske tap
		C0080	C0090	C0100	C0110	C0120	C0130
Forsikringstekniske avsetninger beregnet under ett	R0010	-	-	-	-	-	-
Sum beløp som kan innkreves fra gjenforsikringsavtaler og SPV-er justert for forventet tap som følge av mislighold hos motparter (relatert til forsikringstekniske avsetninger beregnet under ett)	R0050	-	-	-	-	-	-
Forsikringstekniske avsetninger beregnet som en sum av beste estimat og risikomargin							
Beste estimat							
Premieavsetning							
Brutto - i alt	R0060	370	-	-	-	-	-
Sum beløp som kan innkreves fra gjenforsikring og SPV-er justert for forventet tap (mislighold hos motparter)	R0140	-	-	-	-	-	-
Netto beste estimat for premieavsetning	R0150	370	-	-	-	-	-
Erstatningsavsetning							
Brutto - i alt	R0160	267 096	21 106	775	-	-	2 174
Sum beløp som kan innkreves fra gjenforsikring og SPV-er justert for forventet tap (mislighold hos motparter)	R0240	181 720	-	-	-	-	-
Netto beste estimat for erstatningsavsetning	R0250	85 376	21 106	775	-	-	2 174

Direkte forsikring...

		Forsikring mot brann og annen skade på eiendom	Ansvarsforsikring	Kreditt- og kausjonsforsikring	Rettshjelps-forsikring	Assistanse-forsikring	Forsikring mot diverse økonomiske tap
		C0080	C0090	C0100	C0110	C0120	C0130
Sum beste estimat - brutto	R0260	267 465	21 106	775	-	-	2 174
Sum beste estimat - netto	R0270	85 746	21 106	775	-	-	2 174
Risikomargin	R0280	31 353	2 474	91	-	-	255
Fradrag i forsikringstekniske avsetninger som følge av overgangsbestemmelsen							
Fradrag i forsikringstekniske avsetninger beregnet under ett	R0290	-	-	-	-	-	-
Fradrag i beste estimat	R0300	-	-	-	-	-	-
Fradrag i risikomargin	R0310	-	-	-	-	-	-
Sum forsikringstekniske avsetninger							
Sum forsikringstekniske avsetninger	R0320	298 819	23 580	866	-	-	2 429
Sum beløp som kan innkreves fra gjenforsikring og SPV-er justert for forventet tap (mislighold hos motparter)	R0330	181 720	-	-	-	-	-
Sum forsikringstekniske avsetninger fratrukket beløp som kan innkreves fra gjenforsikring og SPV-er	R0340	117 099	23 580	866	-	-	2 429

S.17.01.02 - Forsikringstekniske avsetninger - skadeforsikring

		Mottatt ikke-proporsjonal gjenforsikring				Sum skadeforsikringsforpliktelse
		Helseforsikringsforpliktelse	Ansvarsforsikringsforpliktelse	Forpliktelse innen sjø-, transport- og luftfartsforsikring	Øvrige skadeforsikringsforpliktelse	r
		C0140	C0150	C0160	C0170	C0180
Forsikringstekniske avsetninger beregnet under ett	R0010	-	-	-	-	-
Sum beløp som kan innkreves fra gjenforsikringsavtaler og SPV-er justert for forventet tap som følge av mislighold hos motparter (relatert til forsikringstekniske avsetninger beregnet under ett)	R0050	-	-	-	-	-
Forsikringstekniske avsetninger beregnet som en sum av beste estimat og risikomargin						
Beste estimat						
Premieavsetning						
Brutto - i alt	R0060	-	-	-	-	370
Sum beløp som kan innkreves fra gjenforsikring og SPV-er justert for forventet tap (mislighold hos motparter)	R0140	-	-	-	-	-
Netto beste estimat for premieavsetning	R0150	-	-	-	-	370
Erstatningsavsetning						
Brutto - i alt	R0160	-	-	-	1 903	350 120
Sum beløp som kan innkreves fra gjenforsikring og SPV-er justert for forventet tap (mislighold hos motparter)	R0240	-	-	-	-	183 391
Netto beste estimat for erstatningsavsetning	R0250	-	-	-	1 903	166 728

S.17.01.02 - Forsikringstekniske avsetninger - skadeforsikring

		Mottatt ikke-proporsjonal gjenforsikring				Sum
		Helseforsikringsforpliktelse	Ansvarsforsikringsforpliktelse	Forpliktelse innen sjø-, transport- og luftfartsforsikring	Øvrige skadeforsikringsforpliktelse	skadeforsikringsforpliktelse
		C0140	C0150	C0160	C0170	C0180
Sum beste estimat - brutto	R0260	-	-	-	1 903	350 489
Sum beste estimat - netto	R0270	-	-	-	1 903	167 098
Risikomargin	R0280	-	-	-	223	41 086
Fradrag i forsikringstekniske avsetninger som følge av overgangsbestemmelsen						
Fradrag i forsikringstekniske avsetninger beregnet under ett	R0290	-	-	-	-	-
Fradrag i beste estimat	R0300	-	-	-	-	-
Fradrag i risikomargin	R0310	-	-	-	-	-
Sum forsikringstekniske avsetninger						
Sum forsikringstekniske avsetninger	R0320	-	-	-	2 126	391 575
Sum beløp som kan innkreves fra gjenforsikring og SPV-er justert for forventet tap (mislighold hos motparter)	R0330	-	-	-	-	183 391
Sum forsikringstekniske avsetninger fratrukket beløp som kan innkreves fra gjenforsikring og SPV-er	R0340	-	-	-	2 126	208 184

S.19.01.21 - Erstatninger i skadeforsikring

Z0020 Skadeår / Tegningsår:

Skadeår

år	Utvikling år										I inneværend e år	Sum over år (kumulativt)	
	0	1	2	3	4	5	6	7	8	9			10 & +
	C0010	C0020	C0030	C0040	C0050	C0060	C0070	C0080	C0090	C0100	C0110	C0170	C0180
Tidligere år												1 065 843	1 324 678
N-9	62 568	18 466	2 635	193	1 423	63	3 391	505	-	88 754		88 754	177 997
N-8	17 496	32 822	18 502	406	1 701	615	136	10	71 040			71 040	142 726
N-7	33 561	39 021	1 863	(2 779)	2 083	1 211	1 295	73 749				73 749	150 005
N-6	127 326	228 057	18 675	25 176	36	1 638	404 287					404 287	805 195
N-5	52 888	30 707	42 003	-	23 068	148 943						148 943	297 609
N-4	15 543	5 476	746	2 285	26 192							26 192	50 242
N-3	54 340	1 702	1 703	65 601								65 601	123 346
N-2	3 683	14 527	24 485									24 485	42 695
N-1	77 260	388 003										388 003	465 264
N	10 043											10 043	10 043
Sum												2 366 940	3 589 800

år	Utvikling år										Årsslutt (diskonterte beløp)	
	0	1	2	3	4	5	6	7	8	9		10 & +
	C0200	C0210	C0220	C0230	C0240	C0250	C0260	C0270	C0280	C0290	C0300	C0360
Tidligere år												6 738
N-9	90 994	44 174	19 989	14 257	(6 556)	1 304	(5 102)	(24 891)	214	2 872		2 598
N-8	86 311	73 496	40 439	(12 500)	(15 735)	(7 338)	25 208	90	2 385			2 158
N-7	105 565	28 763	(12 380)	(3 164)	(5 448)	(3 177)	276	3 612				3 268
N-6	371 952	(300 566)	(48 431)	(38 586)	5 141	829	3 660					3 311
N-5	198 771	(95 962)	(66 696)	(855)	94	5 105						4 618
N-4	92 925	(53 703)	(272)	643	12 619							11 416
N-3	70 500	2 793	76	5 341								4 831
N-2	(2 234)	-	7 685									6 952
N-1	326 347	237 830										215 143
N	98 483											89 088
Sum												350 120

S.19.01.21 - Erstatninger i skadeforsikring

Z0020

Skadeår / Tegningsår:

Tegningsår

år	Utvikling år										I inneværend e år	Sum over år (kumulativt)	
	0	1	2	3	4	5	6	7	8	9			10 & +
	C0010	C0020	C0030	C0040	C0050	C0060	C0070	C0080	C0090	C0100	C0110	C0170	C0180
Tidligere år													
R0100													
R0160	-	-	-	-	-	-	-	-	-	-	-	-	-
R0170	-	-	-	-	-	-	-	-	-	-	-	-	-
R0180	-	-	-	-	-	-	-	-	-	-	-	-	-
R0190	-	-	-	-	-	-	-	-	-	-	-	-	-
R0200	-	-	-	-	-	-	-	-	-	-	-	-	-
R0210	-	-	-	-	-	-	-	-	-	-	-	-	-
R0220	-	-	-	-	-	-	-	-	-	-	-	-	-
R0230	-	-	-	-	-	-	-	-	-	-	-	-	-
R0240	-	-	-	-	-	-	-	-	-	-	-	-	-
R0250	-	-	-	-	-	-	-	-	-	-	-	-	-
Sum													

år	Utvikling år										Årsslutt (diskonterte beløp)	
	0	1	2	3	4	5	6	7	8	9		10 & +
	C0200	C0210	C0220	C0230	C0240	C0250	C0260	C0270	C0280	C0290	C0300	C0360
Tidligere år												
R0100												
R0160	-	-	-	-	-	-	-	-	-	-	-	-
R0170	-	-	-	-	-	-	-	-	-	-	-	-
R0180	-	-	-	-	-	-	-	-	-	-	-	-
R0190	-	-	-	-	-	-	-	-	-	-	-	-
R0200	-	-	-	-	-	-	-	-	-	-	-	-
R0210	-	-	-	-	-	-	-	-	-	-	-	-
R0220	-	-	-	-	-	-	-	-	-	-	-	-
R0230	-	-	-	-	-	-	-	-	-	-	-	-
R0240	-	-	-	-	-	-	-	-	-	-	-	-
R0250	-	-	-	-	-	-	-	-	-	-	-	-
Sum												

S.22.01.21 - Effekten av overgangsregler og andre tiltak knyttet til langsiktige garantier (LTG)

		Beløp med overgangsreg ler og andre tiltak knyttet til langsiktige garantier	Effekt av overgangsreg elen for forsikringste kniske avsetninger	Effekt av overgangsreg elen for rentekurven	Effekt av volatilitetsju stering satt til null	Effekt av matching- justering satt til null
		C0010	C0030	C0050	C0070	C0090
Forsikringstekniske avsetninger	R0010	391 575	-	-	-	-
Basiskapital	R0020	1 039 758	(1 039 758)	-	(1 039 758)	-
Tellende ansvarlig kapital til dekning av solvenskapitalkravet (SCR)	R0050	1 039 758	(1 039 758)	-	(1 039 758)	-
Solvenskapitalkrav	R0090	385 349	(385 349)	-	(385 349)	-
Tellende ansvarlig kapital til dekning av minstekapitalkravet (MCR)	R0100	943 450	(943 450)	-	(943 450)	-
Minstekapitalkrav	R0110	96 337	(96 337)	-	(96 337)	-

S.23.01.01 - Ansvarlig kapital

		Kapitalgruppe				
		Sum	1-uten begren- sninger	1-med begren- sninger	2	3
		C0010	C0020	C0030	C0040	C0050
Basiskapital før fradrag for deltakerinteresser i andre finanssektorer som fastsatt i artikkel 68 i vedlegg til forskrift 21. desember 2015 nr. 1807 om utfyllende regler til Solvens II-forskriften						
	Ordinær aksjekapital (inkl. verdien av egne aksjer)	R0010	20 000	20 000		-
	Overkurs relatert til ordinær aksjekapital	R0030	-	-		-
	Innbetalt medlemsinnskudd, kompensasjonsfond, eierandelskapital (ekskl. utjevningsfond) eller tilsvarende basiskapitalposter for gjensidige forsikringsforetak	R0040	-	-		-
	Etterstilte medlemskontoer i gjensidige forsikringsforetak	R0050	-		-	-
	Overskuddsfond	R0070	-	-		
	Preferanseaksjer	R0090	-		-	-
	Overkurs relatert til preferanseaksjer	R0110	-		-	-
	Avstemmingsreserve	R0130	904 183	904 183		
	Fondsobligasjonskapital og ansvarlig lånekapital	R0140	-		-	-
	Et beløp tilsvarende verdien av netto eiendeler ved skatt (utsatt skattefordel)	R0160	-			-
	Annen ansvarlig kapital godkjent av Finanstilsynet som basiskapital som ikke er spesifisert over	R0180	115 575	-	-	115 575
Ansvarlig kapital (egenkapital) fra regnskapet som ikke skal inngå i avstemmingsreserven, og som ikke oppfyller vilkårene for å bli klassifisert som ansvarlig kapital i henhold til Solvens II-regelverket						
	Ansvarlig kapital (egenkapital) fra regnskapet som ikke skal inngå i avstemmingsreserven, og som ikke oppfyller vilkårene for å bli klassifisert som ansvarlig kapital i henhold til Solvens II-regelverket	R0220	-			
Fradrag						
	Fradrag for deltakerinteresser i verdipapirforetak, forvaltningsforetak for verdipapirfond, forvaltere av alternative investeringsfond, låneformidlingsforetak og finansforetak som ikke er forsikringsforetak eller pensjonsforetak	R0230				
	Sum basiskapital etter fradrag	R0290	1 039 758	924 183	-	115 575

23.01.01 - Ansvarlig kapital

		Kapitalgruppe				
		Sum	1-uten begren- sninger	1-med begren- sninger	2	3
		C0010	C0020	C0030	C0040	C0050
Supplerende kapital						
Ikke innbetalt og ikke innkalt ordinær aksjekapital som kan kreves innkalt	R0300	-			-	
Ikke innbetalt og ikke innkalt medlemsinnskudd eller tilsvarende basiskapitalposter for gjensidige foretak som kan kreves innkalt	R0310	-			-	
Ikke innbetalte og ikke innkalte preferanseaksjer som kan kreves innkalt	R0320	-			-	-
En rettslig bindende forpliktelse til å tegne og betale for fondsobligasjonskapital og/eller ansvarlig lånekapital på anmodning	R0330	-			-	-
Rembursbrev og garantier i henhold til artikkel 96 nr. 2 i direktiv 2009/138/EF	R0340	-			-	
Andre rembursbrev og garantier enn dem som faller under artikkel 96 nr. 2 i direktiv 2009/138/EF	R0350	-			-	-
Krav om tilleggspremier fra medlemmer i gjensidige foretak som faller under artikkel 96 nr. 3 i direktiv 2009/138/EF	R0360	-			-	
Andre krav om tilleggspremier fra medlemmer i gjensidige foretak enn dem som faller under artikkel 96 nr. 3 i direktiv 2009/138/EF	R0370	-			-	-
Annen supplerende kapital	R0390	-			-	-
Sum supplerende kapital	R0400	-			-	-
Tilgjengelig og tellende ansvarlig kapital						
Sum tilgjengelig ansvarlig kapital til dekning av SCR	R0500	1 039 758	924 183	-	115 575	-
Sum tilgjengelig ansvarlig kapital til dekning av MCR	R0510	1 039 758	924 183	-	115 575	
Sum tellende ansvarlig kapital til dekning av SCR	R0540	1 039 758	924 183	-	115 575	-
Sum tellende ansvarlig kapital til dekning av MCR	R0550	943 450	924 183	-	19 267	
SCR	R0580	385 349				
MCR	R0600	96 337				
Forholdet mellom tellende ansvarlig kapital og SCR (solvenskapitaldekning)	R0620	270 %				
Forholdet mellom tellende ansvarlig kapital og MCR (minstekapitaldekning)	R0640	979 %				

23.01.01 - Ansvarlig kapital

		C0060
Avstemmingsreserve		
Sum eiendeler fratrukket sum forpliktelser	R0700	1 039 758
Egne aksjer (holdt direkte og indirekte)	R0710	
Forventede utbytter, utdelinger og gebyrer	R0720	
Andre elementer som inngår i basiskapitalen	R0730	135 575
Justering for ansvarlig kapitalelementer med begrensninger relatert til porteføljer for matching-justering og avgrensede fond	R0740	-
Avstemmingsreserve	R0760	904 183
Forventet fortjeneste		
Forventet fortjeneste i fremtidige premier (EPIFP) - livsforsikringsvirksomhet	R0770	-
Forventet fortjeneste i fremtidige premier (EPIFP) - skadeforsikringsvirksomhet	R0780	-
Sum forventet fortjeneste i fremtidige premier (EPIFP)	R0790	-

S.25.01.21 - Solvenskapitalkrav

		Brutto-	Foretaksspesi-	Forenklinger
		Solven-	fikk	
		skapitalkrav	parameter	
		(USP)		
		C0110	C0090	C0120
Markedsrisiko	R0010	236 842		
Motpartsrisiko	R0020	32 570		
Livsforsikringsrisiko	R0030	-	None	
Helseforsikringsrisiko	R0040	38 417	None	
Skadeforsikringsrisiko	R0050	311 866	None	
Diversifisering	R0060	(159 247)		
Risiko knyttet til immaterielle eiendeler	R0070	-		
Basiskrav til solvenskapital	R0100	460 447		

			C0100
Operasjonell risiko	R0130		10 515
Tapsabsorberende evne av forsikringstekniske avsetninger	R0140		-
Tapsabsorberende evne av utsatt skatt	R0150		(85 613)
Kapitalkrav for virksomhet som utøves i henhold til artikkel 4 i direktiv 2003/41/EF	R0160		
Solvenskapitalkrav før kapitalkravstillegg	R0200		385 349
Kapitalkravstillegg	R0210		-
hvorav kapitaltillegg allerede er satt - Artikkel 37 (1) type a	R0211		
hvorav kapitaltillegg allerede er satt - Artikkel 37 (1) type b	R0212		
hvorav kapitaltillegg allerede er satt - Artikkel 37 (1) type c	R0213		
hvorav kapitaltillegg allerede er satt - Artikkel 37 (1) type d	R0214		
Solvenskapitalkrav	R0220		385 349

			C0110
Øvrig informasjon om SCR			
Kapitalkrav for durasjonsbasert aksjerisiko	R0400		
Samlet teoretisk solvenskapitalkrav for gjenstående del (andre deler enn avgrensede fond (RFF) og porteføljer for matching-justering (MAP))	R0410		
Samlet teoretisk solvenskapitalkrav for avgrensede fond (RFF)	R0420		
Samlet teoretisk solvenskapitalkrav for porteføljer for matching-justering (MAP)	R0430		
Diversifiseringseffekter relatert til aggregering av teoretisk solvenskapitalkrav (nSCR) for avgrensede fond under artikkel 304 i direktiv 2009/138/EF	R0440		

S.25.01.21 – Solvenskapitalkrav

<p>Vereinfachungen</p> <p>1* Simplifications spread risk – bonds and loans</p> <p>2* Simplifications market concentration risk – simplifications used</p> <p>3* Captives simplifications - interest rate risk</p> <p>4* Captives simplifications - spread risk on bonds and loans</p> <p>5* Captives simplifications - market concentration risk</p> <p>6* Simplifications - mortality risk</p> <p>7* Simplifications - longevity risk</p> <p>8* Simplifications - disability-morbidity risk</p> <p>9* Simplifications - lapse risk</p> <p>10* Simplifications - life expense risk</p> <p>11* Simplifications - life catastrophe risk</p> <p>12* Simplifications - health mortality risk</p> <p>13* Simplifications - health longevity risk</p> <p>14* Simplifications - health disability-morbidity risk-medical expenses</p> <p>15* Simplifications - health disability-morbidity risk-income protection</p> <p>16* Simplifications - SLT lapse risk</p> <p>17* Simplifications - NSLT lapse risk</p> <p>18* Simplifications - health expense risk</p> <p>19* Captives simplifications - premium and reserve risk</p> <p>20* Simplifications used – non-life lapse risk</p>	<p>USP</p> <p>1* Increase in the amount of annuity benefits</p> <p>2* Standard deviation for NSLT health premium risk referred to in Title I Chapter V Section 12 of Delegated Regulation (EU) 2015/35</p> <p>3* Standard deviation for NSLT health gross premium risk referred to in Title I Chapter V Section 12 of Delegated Regulation (EU) 2015/35</p> <p>4* Adjustment factor for non-proportional reinsurance</p> <p>5* Standard deviation for NSLT health reserve risk referred to in Title I Chapter V Section 12 of Delegated Regulation (EU) 2015/35</p> <p>6* Standard deviation for non-life premium risk</p> <p>7* Standard deviation for non-life gross premium risk</p> <p>8* Adjustment factor for non-proportional reinsurance</p> <p>9* Standard deviation for non-life reserve risk</p>
---	---

Yes/No

C0109

Approach based on average tax rate

R0590

--

LAC DT

C0130

LAC DT

R0640

(85 613)

LAC DT justified by reversion of deferred tax liabilities

R0650

LAC DT justified by reference to probable future taxable economic profit

R0660

(85 613)

LAC DT justified by carry back, current year

R0670

LAC DT justified by carry back, future years

R0680

Maximum LAC DT

R0690

(85 613)
(85 613)

S.28.01.01 - Minstekapitalkrav - kun livsforsikringsvirksomhet eller skadeforsikringsvirksomhet

Lineær formelkomponent for skadeforsikring og gjenforsikringsforpliktelser		MCR-komponenter	
		C0010	
Beregnet-MCRnl	R0010	31 414	
		Beste estimat for egen regning (hensyntatt gjenforsikring og spesialforetak (SPV)) og forsikringstekniske avsetninger beregnet under ett	
		C0020	C0030
Forsikring mot utgifter til medisinsk behandling, inkl. proporsjonal gjenforsikring	R0020	-	-
Forsikring mot inntektstap, inkl. proporsjonal gjenforsikring	R0030	2 883	2 668
Yrkesskadeforsikring, inkl. proporsjonal gjenforsikring	R0040	44 695	9 053
Motorvognforsikring - trafikk, inkl. proporsjonal gjenforsikring	R0050	-	-
Motorvognforsikring - øvrig, inkl. proporsjonal gjenforsikring	R0060	-	-
Sjøforsikring, transportforsikring og luftfartsforsikring, inkl. proporsjonal gjenforsikring	R0070	7 816	18 939
Forsikring mot brann og annen skade på eiendom, inkl. proporsjonal gjenforsikring	R0080	85 746	113 270
Ansvarsforsikring, inkl. proporsjonal gjenforsikring	R0090	21 106	13 260
Kreditt- og kausjonsforsikring, inkl. proporsjonal gjenforsikring	R0100	775	3
Rettskjøpsforsikring, inkl. proporsjonal gjenforsikring	R0110	-	-
Assistanseforsikring, inkl. proporsjonal gjenforsikring	R0120	-	-
Forsikring mot diverse økonomisk tap, inkl. proporsjonal gjenforsikring	R0130	2 174	1 857
Ikke-proporsjonal gjenforsikring av helseforsikringsforpliktelser	R0140	-	-
Ikke-proporsjonal gjenforsikring av ansvarsforsikringsforpliktelser	R0150	-	-
Ikke-proporsjonal gjenforsikring av forpliktelser innen sjø-, transport- og luftfartsforsikring	R0160	-	-
Ikke-proporsjonal gjenforsikring av øvrige skadeforsikringsforpliktelser	R0170	1 903	1 906

S.28.01.01 - Minstekapitalkrav - kun livsforsikringsvirksomhet eller skadeforsikringsvirksomhet

Lineær formelkomponent for skadeforsikring og gjenforsikringsforpliktelser		MCR-komponenter	
Beregnet-MCRI	R0200	C0040	
			-
		Beste estimat for egen regning (hensyntatt gjenforsikring og spesialforetak (SPV)) og forsikringstekniske avsetninger beregnet under ett	
		C0050	C0060
Forpliktelser med overskuddsdeling - garanterte ytelser	R0210	-	
Forpliktelser med overskuddsdeling - fremtidige diskresjonære ytelser	R0220	-	
Forsikringsforpliktelser med investeringsvalg	R0230	-	
Andre livsforsikrings- og helseforsikringsforpliktelser, inkl. gjenforsikringsforpliktelser	R0240	-	
Sum udekket risiko for alle livsforsikringsforpliktelser, inkl. gjenforsikringsforpliktelser	R0250		-
		C0070	
Lineært beregnet MCR	R0300	31 414	
Solvenskapitalkrav (SCR)	R0310	385 349	
Øvre grense for MCR	R0320	173 407	
Nedre grense for MCR	R0330	96 337	
Kombinert MCR (hensyntatt øvre og nedre grense)	R0340	96 337	
Absolutt nedre grense for MCR	R0350	46 594	
Minstekapitalkrav	R0400	96 337	

S.28.02.01 - Minstekapitalkrav - både livsforsikringsvirksomhet og skadeforsikringsvirksomhet

		MCR-komponenter		
		Skadeforsikrings- virksomhet	Livsforsikrings- virksomhet	
		Beregnet MCR(NL, NL)	Beregnet MCR(NL, L)	
		C0010	C0020	
Lineær formel for forsikrings- og gjenforsikringsforpliktelser innenfor skadeforsikring		R0010	31 414	-

		Skadeforsikringsvirksomhet		Livsforsikringsvirksomhet	
		Beste estimat for egen regning (hensyntatt gjenforsikring og SPV) og forsikringstekniske avsetninger beregnet under ett	Forfalt premie for egen regning siste 12 måneder	Beste estimat for egen regning (hensyntatt gjenforsikring og SPV) og forsikrings tekniske avsetninger beregnet under ett	Forfalt premie for egen regning siste 12 måneder
		C0030	C0040	C0050	C0060
		Forsikring mot utgifter til medisinsk behandling, inkl. proporsjonal gjenforsikring	R0020	-	-
Forsikring mot inntektstap, inkl. proporsjonal gjenforsikring	R0030	2 883	2 668	-	-
Yrkesskadeforsikring, inkl. proporsjonal gjenforsikring	R0040	44 695	9 053	-	-
Motorvognforsikring - trafikk, inkl. proporsjonal gjenforsikring	R0050	-	-	-	-
Motorvognforsikring - øvrig, inkl. proporsjonal gjenforsikring	R0060	-	-	-	-
Sjøforsikring, transportforsikring og luftfartsforsikring, inkl. proporsjonal gjenforsikring	R0070	7 816	18 939	-	-
Forsikring mot brann og annen skade på eiendom, inkl. proporsjonal gjenforsikring	R0080	85 746	113 270	-	-
Ansvarsforsikring, inkl. proporsjonal gjenforsikring	R0090	21 106	13 260	-	-
Kreditt- og kausjonsforsikring, inkl. proporsjonal gjenforsikring	R0100	775	3	-	-
Rettskjøpsforsikring, inkl. proporsjonal gjenforsikring	R0110	-	-	-	-
Assistanseforsikring, inkl. proporsjonal gjenforsikring	R0120	-	-	-	-
Forsikring mot diverse økonomisk tap, inkl. proporsjonal gjenforsikring	R0130	2 174	1 857	-	-
Ikke-proporsjonal gjenforsikring av helseforsikringsforpliktelser	R0140	-	-	-	-
Ikke-proporsjonal gjenforsikring av ansvarsforsikringsforpliktelser	R0150	-	-	-	-
Ikke-proporsjonal gjenforsikring av forpliktelser innen sjø-, transport- og luftfartsforsikring	R0160	-	-	-	-
Ikke-proporsjonal gjenforsikring av øvrige skadeforsikringsforpliktelser	R0170	1 903	1 906	-	-

S.28.02.01 - Minstekapitalkrav - både livsforsikringsvirksomhet og skadeforsikringsvirksomhet

		Skadeforsikrings- virksomhet	Livsforsikrings- virksomhet
		Beregnet MCR(L, NL)	Beregnet MCR(L, L)
		C0070	C0080
Lineær formel for forsikrings- og gjenforsikringsforpliktelser innenfor livsforsikring	R0200	-	-

		Skadeforsikringsvirksomhet		Livsforsikringsvirksomhet	
		Beste estimat for egen regning (hensyntatt gjenforsikring og SPV) og forsikringstekniske avsetninger beregnet under ett	Sum udekket risiko (hensyntatt gjenforsikring og spesialforetak (SPV))	Beste estimat for egen regning (hensyntatt gjenforsikring og SPV) og forsikringstekniske avsetninger beregnet under ett	Sum udekket risiko (hensyntatt gjenforsikring og spesialforetak (SPV))
		C0090	C0100	C0110	C0120
Forpliktelser med overskuddsdeling - garanterte ytelser	R0210				
Forpliktelser med overskuddsdeling - fremtidige diskresjonære ytelser	R0220				
Forsikringsforpliktelser med investeringsvalg	R0230				
Andre livsforsikrings- og helseforsikringsforpliktelser, inkl. gjenforsikringsforpliktelser	R0240				
Sum udekket risiko for alle livsforsikringsforpliktelser, inkl. gjenforsikringsforpliktelser	R0250				

Beregning av det totale-MCR	
Lineært beregnet MCR	R0300
Solvenskapitalkrav (SCR)	R0310
Øvre grense for MCR	R0320
Nedre grense for MCR	R0330
Kombinert MCR (hensyntatt øvre og nedre grense)	R0340
Absolutt nedre grense for MCR	R0350
Minstekapitalkrav	R0400

C0130
31 414
385 349
173 407
96 337
96 337
46 594
96 337

S.28.02.01 - Minstekapitalkrav - både livsforsikringsvirksomhet og skadeforsikringsvirksomhet

Beregning av teoretisk MCR med hensyn til skadeforsikrings- og livsforsikringsvirksomhet		Skadeforsikrings- virksomhet		Livsforsikrings- virksomhet	
		C0140		C0150	
Teoretisk lineær MCR	R0500	31 414		-	
Teoretisk SCR før kapitalkravstillegg (årlig eller siste beregning)	R0510	385 349		-	
Teoretisk øvre grense for MCR	R0520	173 407		-	
Teoretisk nedre grense for MCR	R0530	96 337		-	
Teoretisk kombinert MCR	R0540	96 337		-	
Absolutt nedre grense for teoretisk MCR	R0550	46 594		-	
Teoretisk minstekapitalkrav	R0560	96 337		-	